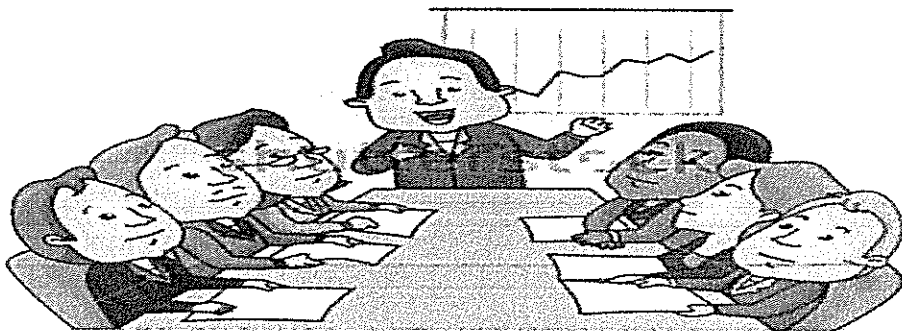




แผนอัตรากำลัง ๓ ปี
ประจำปีงบประมาณ ๒๕๖๔-๒๕๖๖
(แก้ไขเพิ่มเติมฉบับที่ ๓)



www.shutterstock.com 57863752

องค์การบริหารส่วนตำบลภูซาง
อำเภอภูซาง จังหวัดพะเยา

คำนำ

การจัดทำแผนอัตรากำลัง ๓ ปี สำหรับปีงบประมาณ พ.ศ. ๒๕๖๔ – ๒๕๖๖ (แก้ไขเพิ่มเติมฉบับที่ ๓) ขององค์การบริหารส่วนตำบลภูซาง อำเภอภูซาง จังหวัดพะเยา มีวัตถุประสงค์เพื่อให้องค์การบริหารส่วนตำบลภูซาง นำไปใช้เป็นเครื่องมือในการวางแผนการใช้อัตรากำลังคน พัฒนากำลังคน ในองค์การบริหารส่วนตำบลภูซาง ให้สามารถดำเนินการตามภารกิจขององค์การบริหารส่วนตำบลภูซาง ได้สำเร็จตามวัตถุประสงค์และ เป็นไปอย่างมีประสิทธิภาพและประสิทธิผล เพื่อเป็นกรอบในการกำหนดตำแหน่ง และการใช้ตำแหน่ง

การจัดทำแผนอัตรากำลัง ๓ ปี ทำให้องค์การบริหารส่วนตำบลภูซาง สามารถคาดคะเนได้ว่าใน อนาคตในช่วงระยะเวลา ๓ ปี ข้างหน้าจะมีการใช้อัตรากำลังข้าราชการและลูกจ้างตำแหน่งใด จำนวนเท่าใดจึง จะเหมาะสมกับปริมาณงานและภารกิจของหน่วยงาน อีกทั้งเป็นการกำหนดทิศทางและเป้าหมาย ในการพัฒนา พนักงานส่วนตำบลและลูกจ้าง และสามารถใช้เป็นเครื่องมือในการควบคุมภาระค่าใช้จ่ายด้านการบริหารงานบุคคล ไม่ให้เกินกว่าร้อยละ ๔๐ ของงบประมาณรายจ่ายประจำปีได้อีกด้วย

องค์การบริหารส่วนตำบลภูซาง จึงได้จัดทำแผนอัตรากำลัง ๓ ปี สำหรับปีงบประมาณ ๒๕๖๔ – ๒๕๖๖ (แก้ไขเพิ่มเติมฉบับที่ ๓) ฉบับนี้ขึ้น เพื่อใช้เป็นเครื่องมือในการวางแผนการใช้อัตรากำลังคน การพัฒนากำลังคนให้สามารถดำเนินการตามภารกิจขององค์การบริหารส่วนตำบลภูซาง ให้สำเร็จลุล่วงเป็นไปตาม วัตถุประสงค์ที่กำหนดไว้ และเป็นไปอย่างมีประสิทธิภาพและประสิทธิผล

องค์การบริหารส่วนตำบลภูซาง

สารบัญ

เรื่อง	หน้า
๑. หลักการและเหตุผล	๑
๒. วัตถุประสงค์	๓
๓. กรอบแนวคิดในการจัดทำแผนอัตรากำลัง ๓ ปี	๔
๔. สภาพปัญหาของพื้นที่และความต้องการของประชาชน	๔๑
๕. ภารกิจ อำนาจหน้าที่ขององค์การบริหารส่วนตำบล	๔๓
๖. ภารกิจหลักและภารกิจรอง ที่องค์การบริหารส่วนตำบลจะดำเนินการ	๔๗
๗. สรุปปัญหาและแนวทางในการกำหนดโครงสร้างส่วนราชการและกรอบอัตรากำลัง	๕๐
๘. โครงสร้างการกำหนดส่วนราชการ	๕๓
๙. ภาระค่าใช้จ่ายเกี่ยวกับเงินเดือนและประโยชน์ตอบแทนอื่น	๖๓
๑๐. แผนภูมิโครงสร้างการแบ่งส่วนราชการตามแผนอัตรากำลัง ๓ ปี	๖๖
๑๑. บัญชีแสดงจัดคนลงสู่ตำแหน่งและการกำหนดเลขที่ตำแหน่งในส่วนราชการ	๗๙
๑๒. แนวทางการพัฒนาพนักงานส่วนตำบล หรือลูกจ้าง	๘๕
๑๓. ประกาศคุณธรรม จริยธรรมของพนักงานส่วนตำบล ลูกจ้าง	๘๘
๑๔. ภาคผนวก	

.....

แผนอัตรากำลัง ๓ ปี
ปีงบประมาณ ๒๕๖๔ - ๒๕๖๖
องค์การบริหารส่วนตำบลภูซาง

๑. หลักการและเหตุผล

การจัดทำแผนอัตรากำลัง ๓ ปี ขององค์การบริหารส่วนตำบลภูซาง มีวัตถุประสงค์เพื่อให้องค์กรปกครองส่วนท้องถิ่น นำไปใช้เป็นเครื่องมือในการวางแผนการใช้อัตรากำลังคน พัฒนากำลัง ในองค์กรปกครองส่วนท้องถิ่น ให้สามารถดำเนินการตามภารกิจขององค์กรปกครองส่วนท้องถิ่นได้สำเร็จตามวัตถุประสงค์และเป็นไปอย่างมีประสิทธิภาพและประสิทธิผล โดยหลักเกณฑ์และเงื่อนไขเกี่ยวกับการบริหารงานบุคคลของพนักงานส่วนตำบล คือ

๑. ประกาศคณะกรรมการพนักงานส่วนตำบลจังหวัดพะเยา เรื่อง หลักเกณฑ์และเงื่อนไขเกี่ยวกับการบริหารงานบุคคลขององค์การบริหารส่วนตำบล ลงวันที่ ๒๔ ตุลาคม ๒๕๔๕ และที่แก้ไขเพิ่มเติม หมวด ๒ การกำหนดประเภท จำนวน และอัตราตำแหน่ง ความดังนี้

“ข้อ ๑๒ การกำหนดจำนวนตำแหน่งและอัตราตำแหน่งพนักงานส่วนตำบลในองค์การบริหารส่วนตำบลว่าจะมีตำแหน่งใด ระดับใด อยู่ในส่วนราชการใด จำนวนเท่าใด ต้องคำนึงถึงลักษณะหน้าที่ ความรับผิดชอบ ปริมาณงาน คุณภาพ และความยากของงาน ค่าใช้จ่ายด้านบุคคล และงบประมาณรายได้ขององค์การบริหารส่วนตำบล โดยการกำหนดตำแหน่งดังกล่าวต้องเทียบได้ในมาตรฐานเดียวกันกับข้าราชการพลเรือนสามัญ

ข้อ ๑๓ การกำหนดตำแหน่งพนักงานส่วนตำบลในส่วนราชการว่าจะมีตำแหน่งใด ระดับใด อยู่ในส่วนราชการใด จำนวนเท่าใด โดยให้องค์การบริหารส่วนตำบลจัดทำเป็นแผนอัตรากำลังของพนักงานส่วนตำบล เพื่อเป็นกรอบในการกำหนดตำแหน่ง และการใช้ตำแหน่งพนักงานส่วนตำบล โดยเสนอให้คณะกรรมการพนักงานส่วนตำบล (ก.อบต.จังหวัด) พิจารณาให้ความเห็นชอบ

ในการจัดทำแผนอัตรากำลังขององค์การบริหารส่วนตำบลตามวรรคหนึ่ง ให้องค์การบริหารส่วนตำบลคำนึงถึงภารกิจ อำนาจหน้าที่ ความรับผิดชอบ ลักษณะงานที่ต้องปฏิบัติ ความยาก คุณภาพของงาน และปริมาณงาน ตลอดจนทั้งภาระค่าใช้จ่ายขององค์การบริหารส่วนตำบลที่จะต้องจ่ายในด้านบุคคล

ข้อ ๑๔ การกำหนดตำแหน่งพนักงานส่วนตำบล ตำแหน่งใดเป็นตำแหน่งระดับใดให้ประเมินความยากและคุณภาพของงานในตำแหน่งนั้น แล้วเปรียบเทียบกับบรรทัดฐานในมาตรฐานกำหนดตำแหน่งที่คณะกรรมการกลางพนักงานส่วนตำบล (ก.อบต.) จัดทำไว้ตามมาตรฐานทั่วไปเกี่ยวกับอัตราตำแหน่งและมาตรฐานของตำแหน่ง การปรับตำแหน่งเทียบกับบรรทัดฐานในมาตรฐานกำหนดตำแหน่งให้จัดตำแหน่งที่มีลักษณะงานอย่างเดียวกันเข้าประเภทและสายงานเดียวกัน และจัดตำแหน่งในสายงานเดียวกันที่มีความยากและคุณภาพของงานอยู่ในระดับเดียวกันโดยประมาณ เข้ากลุ่มตำแหน่งเดียวกันและระดับเดียวกัน

ข้อ ๑๕ ในการจัดทำแผนอัตรากำลังพนักงานส่วนตำบลขององค์การบริหารส่วนตำบลให้องค์การบริหารส่วนตำบลแต่งตั้งคณะกรรมการจัดทำแผนอัตรากำลังขององค์การบริหารส่วนตำบล ประกอบด้วย

- | | |
|--|----------------------|
| (๑) ประธานกรรมการบริหารองค์การบริหารส่วนตำบล | เป็นประธาน |
| (๒) ปลัดองค์การบริหารส่วนตำบล | เป็นคณะทำงาน |
| (๓) ผู้อำนวยการกองหรือหัวหน้าส่วนราชการ | เป็นคณะทำงาน |
| (๔) หัวหน้าส่วนราชการที่รับผิดชอบการบริหารงานบุคคล | เลขานุการคณะทำงาน |
| (๕) พนักงานส่วนตำบล | เป็นผู้ช่วยเลขานุการ |

ข้อ ๑๖ ให้คณะกรรมการจัดทำแผนอัตรากำลัง จัดทำแผนอัตรากำลังขององค์การบริหารส่วนตำบล โดยให้คำนึงถึงภารกิจ อำนาจหน้าที่ตามกฎหมายกำหนดแผนและขั้นตอนการกระจายอำนาจให้แก่องค์กรปกครองส่วนท้องถิ่น กฎหมายว่าด้วยสภาพัฒนาการและองค์การบริหารส่วนตำบลลักษณะงานที่ต้องปฏิบัติ ความยากและคุณภาพของงาน และปริมาณงานของส่วนราชการต่าง ๆ ในองค์การบริหารส่วนตำบล ตลอดทั้งภาระค่าใช้จ่ายขององค์การบริหารส่วนตำบลที่จะต้องจ่ายในด้านบุคคล และการจัดสรรเงินงบประมาณขององค์การบริหารส่วนตำบล โดยกำหนดเป็น แผนอัตรากำลังขององค์การบริหารส่วนตำบล ในระยะเวลา ๓ ปี และแผนอัตรากำลังดังกล่าวอย่างน้อยจะต้องประกอบด้วยสาระสำคัญ ดังนี้

(๑) บทศึกษาวิเคราะห์อำนาจหน้าที่และภารกิจความรับผิดชอบขององค์การบริหารส่วนตำบลในช่วงระยะเวลา ๓ ปี

(๒) บทศึกษาวิเคราะห์ความต้องการกำลังคนทั้งหมดขององค์การบริหารส่วนตำบล ในช่วงระยะเวลา ๓ ปี ว่าต้องการกำลังคนประเภทใด ระดับใด จำนวนเท่าใด จึงจะสามารถปฏิบัติงานตามภารกิจที่อยู่ในอำนาจหน้าที่และความรับผิดชอบได้อย่างมีประสิทธิภาพ

(๓) บทศึกษาวิเคราะห์ประเมินความต้องการกำลังคนที่มีอยู่ในปัจจุบันและกำลังคนที่ขาดอยู่ และต้องการเพิ่มขึ้น อัตราความต้องการกำลังคนเพิ่มขึ้น เนื่องจากการขยายงาน หรือได้รับมอบหมายเพิ่มขึ้น อัตราากำลังการสูญเสียกำลังคนในแต่ละปี

(๔) บทศึกษาวิเคราะห์การวางแผนการใช้กำลังคน เป็นการวางแผนเพื่อให้มีการใช้กำลังที่มีอยู่ในองค์การบริหารส่วนตำบลให้เกิดประโยชน์สูงสุด โดยสำรวจและประเมินความรู้ความสามารถของกำลังคนที่มีอยู่ การพัฒนาหรือฝึกอบรมกำลังคนที่มีอยู่ให้มีประสิทธิภาพสูงขึ้น และใช้กำลังคนที่มีอยู่ให้เหมาะสมกับความรู้ ความสามารถของแต่ละคน

๒. ประกาศคณะกรรมการพนักงานส่วนตำบลจังหวัดพะเยา เรื่อง หลักเกณฑ์และเงื่อนไขเกี่ยวกับพนักงานจ้าง ลงวันที่ ๕ กรกฎาคม ๒๕๕๗ และที่แก้ไขเพิ่มเติม (ฉบับที่ ๓) พ.ศ.๒๕๕๗ ลงวันที่ ๓๑ กรกฎาคม ๒๕๕๗ ความดังนี้

“ข้อ ๙ ให้องค์การบริหารส่วนตำบลจัดทำแผนอัตรากำลังพนักงานจ้างเป็นระยะเวลาสามปี โดยให้สอดคล้องกับเป้าหมายการปฏิบัติราชการขององค์การบริหารส่วนตำบลและงบประมาณ ทั้งนี้ ตามแนวทางการจัดทำแผนอัตรากำลังพนักงานจ้างที่กำหนดใน หมวด ๓

ข้อ ๑๔ การกำหนดจำนวนและตำแหน่งพนักงานจ้างองค์การบริหารส่วนตำบล ในส่วนราชการต่าง ๆ ขององค์การบริหารส่วนตำบล ให้องค์การบริหารส่วนตำบลจัดทำเป็นแผนอัตรากำลังองค์การบริหารส่วนตำบล เพื่อเป็นกรอบในการกำหนดตำแหน่ง และการใช้ตำแหน่งพนักงานจ้างองค์การบริหารส่วนตำบล แล้วเสนอให้คณะกรรมการพนักงานส่วนตำบล (ก.อบต.จังหวัด) พิจารณาให้ความเห็นชอบ โดยให้จัดทำและกำหนดรวมไว้ในแผนอัตรากำลังพนักงานส่วนตำบล

ข้อ ๑๕ การจัดทำแผนอัตรากำลังพนักงานจ้างให้คำนึงถึงภารกิจอำนาจหน้าที่ ความรับผิดชอบ ลักษณะงานที่ต้องปฏิบัติ ความยากและคุณภาพของงานและปริมาณงาน ตลอดทั้งภาระค่าใช้จ่ายขององค์การบริหารส่วนตำบลที่ต้องจ่ายในด้านบุคคล

๑.๓ จากหลักการและเหตุผลดังกล่าว เพื่อให้การจัดทำแผนอัตรากำลัง ๓ ปี ประจำปีงบประมาณ ๒๕๖๔ - ๒๕๖๖ ขององค์การบริหารส่วนตำบลภูซาง เป็นไปด้วยความเรียบร้อย จึงได้จัดทำแผนอัตรากำลัง ๓ ปี สำหรับปีงบประมาณ พ.ศ. ๒๕๖๔ - ๒๕๖๖ (แก้ไขเพิ่มเติม ฉบับที่ ๓) ขึ้น

๒. วัตถุประสงค์

องค์การบริหารส่วนตำบลภูซาง มีวัตถุประสงค์ของการจัดทำแผนอัตรากำลัง ๓ ปี สำหรับปีงบประมาณ พ.ศ. ๒๕๖๔ - ๒๕๖๖ (แก้ไขเพิ่มเติม ฉบับที่ ๓) ตามเหตุผลและความจำเป็นขององค์การบริหารส่วนตำบลภูซาง ดังนี้

๒.๑ เพื่อให้องค์การบริหารส่วนตำบลภูซาง มีโครงสร้างการแบ่งงานและระบบงาน ระบบการจ้างที่เหมาะสม ไม่ซ้ำซ้อนอันจะเป็นการประหยัดงบประมาณรายจ่ายขององค์กรปกครองส่วนท้องถิ่น

๒.๒ เพื่อให้องค์การบริหารส่วนตำบลภูซาง มีการกำหนดตำแหน่งการจัดอัตรากำลัง โครงสร้างให้เหมาะสมกับอำนาจหน้าที่ขององค์การบริหารส่วนตำบลภูซาง ตามพระราชบัญญัติสภาตำบลและองค์การบริหารส่วนตำบล พ.ศ.๒๕๓๗ แก้ไขเพิ่มเติมถึง (ฉบับที่ ๗) พ.ศ.๒๕๖๒ และตามพระราชบัญญัติกำหนดแผนและขั้นตอนการกระจายอำนาจให้องค์กรปกครองส่วนท้องถิ่น พ.ศ. ๒๕๔๒ และกฎหมายที่เกี่ยวข้อง

๒.๓ เพื่อให้คณะกรรมการพนักงานส่วนตำบล (ก.จังหวัด) สามารถตรวจสอบการกำหนดตำแหน่งและการใช้ตำแหน่งข้าราชการหรือพนักงานส่วนท้องถิ่น ลูกจ้างประจำว่าถูกต้องเหมาะสมหรือไม่

๒.๔ เพื่อให้คณะกรรมการพนักงานส่วนตำบล (ก.จังหวัด) สามารถตรวจสอบการกำหนดประเภทตำแหน่งและการสรรหาและเลือกสรรตำแหน่งพนักงานจ้างว่าถูกต้องเหมาะสมหรือไม่

๒.๕ เพื่อเป็นแนวทางในการดำเนินการวางแผนการใช้อัตรากำลังการพัฒนาบุคลากรขององค์การบริหารส่วนตำบลภูซาง

๒.๖ เพื่อให้องค์การบริหารส่วนตำบลภูซางสามารถวางแผนอัตรากำลัง ในการบรรจุแต่งตั้งข้าราชการ และการใช้อัตรากำลังของบุคลากร เพื่อให้การบริหารงาน ขององค์การบริหารส่วนตำบลเกิดประโยชน์ต่อประชาชนเกิดผลสัมฤทธิ์ต่อภารกิจตามอำนาจหน้าที่ มีประสิทธิภาพมีความคุ้มค่าสามารถขั้นตอนการปฏิบัติงานและมีการลดภารกิจและยุบเลิกหน่วยงานที่ไม่จำเป็นการปฏิบัติภารกิจสามารถตอบสนองความต้องการของประชาชนได้เป็นอย่างดี

๒.๗ เพื่อให้องค์กรปกครองส่วนท้องถิ่นดำเนินการวางแผนการใช้อัตรากำลังบุคลากรให้เหมาะสม การพัฒนาบุคลากรได้อย่างต่อเนื่องมีประสิทธิภาพ และสามารถควบคุมภาระค่าใช้จ่ายด้านการบริหารงานบุคคลขององค์กรปกครองส่วนท้องถิ่นให้เป็นไปตามที่กฎหมายกำหนด

๒.๘ เพื่อให้องค์กรปกครองส่วนท้องถิ่นมีการกำหนดตำแหน่งอัตรากำลังของบุคลากรที่สามารถตอบสนองการปฏิบัติงานขององค์กรปกครองส่วนท้องถิ่นที่มีความจำเป็นเร่งด่วน และสนองนโยบายของรัฐบาล หรือมติคณะรัฐมนตรี หรือนโยบายขององค์การบริหารส่วนตำบล

๓. กรอบแนวคิดในการจัดทำแผนอัตรากำลัง ๓ ปี

องค์การบริหารส่วนตำบลภูซาง ได้แต่งตั้งคณะกรรมการจัดทำแผนอัตรากำลัง ๓ ปี ประกอบด้วย นายกองค้ำการบริหารส่วนตำบลภูซาง เป็นประธานกรรมการ ปลัดองค์การบริหารส่วนตำบลภูซาง หัวหน้าส่วนราชการทุกส่วนราชการ เป็นกรรมการ หัวหน้าส่วนราชการที่รับผิดชอบการบริหารงานบุคคล เป็นกรรมการและเลขานุการ และข้าราชการหรือพนักงานส่วนตำบลที่ได้รับมอบหมายไม่เกิน ๑ คน เป็นผู้ช่วยเลขานุการ มีหน้าที่จัดทำแผนอัตรากำลัง ๓ ปี โดยมีขอบเขตเนื้อหาครอบคลุมในเรื่องต่างๆ ดังต่อไปนี้

๓.๑ การวิเคราะห์ภารกิจ อำนาจหน้าที่ ความรับผิดชอบ ดังนี้

(๑) พระราชบัญญัติสภาพัฒนาการและองค์การบริหารส่วนตำบล พ.ศ.๒๕๓๗ และแก้ไขเพิ่มเติมถึง (ฉบับที่ ๗) พ.ศ.๒๕๖๒

“ตามมาตรา ๖๗ ภายใต้บังคับแห่งกฎหมาย องค์การบริหารส่วนตำบล มีหน้าที่ต้องทำในเขตองค์การบริหารส่วนตำบล ดังต่อไปนี้

- (๑) จัดให้มีและบำรุงรักษาทางน้ำและทางบก
- (๒) รักษาความสะอาดของถนน ทางน้ำ ทางเดิน และที่สาธารณะ รวมทั้งกำจัดมูลฝอยและสิ่งปฏิกูล
- (๓) ป้องกันโรคและระงับโรคติดต่อ
- (๔) ป้องกันและบรรเทาสาธารณภัย
- (๕) ส่งเสริมการศึกษา ศาสนา และวัฒนธรรม
- (๖) ส่งเสริมการพัฒนาสตรี เด็ก เยาวชน ผู้สูงอายุ และผู้พิการ
- (๗) คุ้มครอง ดูแล และบำรุงรักษาทรัพยากรธรรมชาติและสิ่งแวดล้อม
- (๘) บำรุงรักษาศิลปะ จารีตประเพณี ภูมิปัญญาท้องถิ่น และวัฒนธรรมอันดีของท้องถิ่น
- (๙) ปฏิบัติหน้าที่อื่นตามที่ทางราชการมอบหมายโดยจัดสรรงบประมาณหรือบุคลากรให้ตามความจำเป็นและสมควร

มาตรา ๖๘ ภายใต้บังคับแห่งกฎหมาย องค์การบริหารส่วนตำบลอาจจัดทำกิจการในเขตองค์การบริหารส่วนตำบล ดังต่อไปนี้

- (๑) ให้มีน้ำเพื่อการอุปโภค บริโภค และการเกษตร
- (๒) ให้มีและบำรุงการไฟฟ้าหรือแสงสว่างโดยวิธีอื่น
- (๓) ให้มีและบำรุงรักษาทางระบายน้ำ
- (๔) ให้มีและบำรุงสถานที่ประชุม การกีฬา การพักผ่อนหย่อนใจและสวนสาธารณะ
- (๕) ให้มีและส่งเสริมกลุ่มเกษตรกรและกิจการสหกรณ์
- (๖) ส่งเสริมให้มีอุตสาหกรรมในครอบครัว
- (๗) บำรุงและส่งเสริมการประกอบอาชีพของราษฎร
- (๘) การคุ้มครองดูแลและรักษาทรัพย์สินอันเป็นสาธารณสมบัติของแผ่นดิน
- (๙) หาผลประโยชน์จากทรัพย์สินขององค์การบริหารส่วนตำบล

- (๑๐) ให้มีตลาด ท่าเทียบเรือ และท่าข้าม
- (๑๑) กิจการเกี่ยวกับการพาณิชย์
- (๑๒) การท่องเที่ยว
- (๑๓) การผังเมือง”

องค์การบริหารส่วนตำบลภูซาง มีภารกิจ อำนาจหน้าที่ ที่จะต้องดำเนินการภายใต้กฎหมายที่กำหนดไว้ในพระราชบัญญัติสภาตำบลและองค์การบริหารส่วนตำบล พ.ศ.๒๕๓๗ และแก้ไขเพิ่มเติมถึง (ฉบับที่ ๗) พ.ศ.๒๕๕๖ ดังนั้นจึงได้กำหนดโครงสร้างส่วนราชการออกเป็น ๖ ส่วนราชการ เพื่อให้มีหน้าที่ความรับผิดชอบตามกฎหมายที่กำหนดไว้ ดังนี้

- ๑. สำนักปลัดองค์การบริหารส่วนตำบล
- ๒. กองคลัง
- ๓. กองช่าง
- ๔. กองสาธารณสุขและ
- ๕. กองการศึกษา ศาสนา และวัฒนธรรม
- ๖. หน่วยตรวจสอบภายใน

(๒) พระราชบัญญัติกำหนดแผนและขั้นตอนการกระจายอำนาจให้แก่องค์กรปกครองส่วนท้องถิ่น พ.ศ.๒๕๔๒ และแก้ไขเพิ่มเติม (ฉบับที่ ๒) พ.ศ.๒๕๔๙

“มาตรา ๑๖ ให้เทศบาล เมืองพัทยา และองค์การบริหารส่วนตำบลมีอำนาจหน้าที่และหน้าที่ในการจัดระบบการ บริการสาธารณะเพื่อประโยชน์ของประชาชนในท้องถิ่นของตนเองดังนี้

- (๑) การจัดทำแผนพัฒนาท้องถิ่นของตนเอง
- (๒) การจัดให้มีและบำรุงรักษาทางบก ทางน้ำ และทางระบายน้ำ
- (๓) การจัดให้มีและควบคุมตลาด ท่าเทียบเรือ ท่าข้าม และที่จอดรถ
- (๔) การสาธารณสุขโรคและก่อสร้างอื่นๆ
- (๕) การสาธารณสุขการ
- (๖) การส่งเสริม การฝึก และประกอบอาชีพ
- (๗) การพาณิชย์ และส่งเสริมการลงทุน
- (๘) การส่งเสริมการท่องเที่ยว
- (๙) การจัดการศึกษา
- (๑๐) การสังคมสงเคราะห์ และการพัฒนาคุณภาพชีวิตเด็ก สตรี คนชรา และผู้ด้อยโอกาส
- (๑๑) การบำรุงรักษาศิลปะ จารีตประเพณี ภูมิปัญญาท้องถิ่น และวัฒนธรรมอันดีของท้องถิ่น
- (๑๒) การปรับปรุงชุมชนแออัด และการจัดการเกี่ยวกับที่อยู่อาศัย
- (๑๓) การจัดให้มีและบำรุงรักษาสถานที่พักผ่อนหย่อนใจ
- (๑๔) การส่งเสริมกีฬา
- (๑๕) การส่งเสริมประชาธิปไตย ความเสมอภาค และสิทธิเสรีภาพของประชาชน
- (๑๖) ส่งเสริมการมีส่วนร่วมของราษฎรในการพัฒนาท้องถิ่น

- (๑๗) การรักษาความสะอาดและความเป็นระเบียบเรียบร้อยของบ้านเมือง
- (๑๘) การกำจัดมูลฝอย สิ่งปฏิกูล และน้ำเสีย
- (๑๙) การสาธารณสุข การอนามัยครอบครัว และการรักษาพยาบาล
- (๒๐) การจัดให้มีและควบคุมสุสานและฌาปนสถาน
- (๒๑) การควบคุมการเลี้ยงสัตว์
- (๒๒) การจัดให้มีและควบคุมการฆ่าสัตว์
- (๒๓) การรักษาความปลอดภัย ความเป็นระเบียบเรียบร้อย และการอนามัยโรงมหรสพ และสาธารณสถานอื่นๆ
- (๒๔) การจัดการ การบำรุงรักษา และการใช้ประโยชน์จากป่าไม้ที่ดินทรัพยากรธรรมชาติและสิ่งแวดล้อม
- (๒๕) การผังเมือง
- (๒๖) การขนส่งและการวิศวกรรมจราจร
- (๒๗) การดูแลรักษาที่สาธารณะ
- (๒๘) การควบคุมอาคาร
- (๒๙) การป้องกันและบรรเทาสาธารณภัย
- (๓๐) การรักษาความสงบเรียบร้อย การส่งเสริมและสนับสนุนการป้องกันและรักษาความปลอดภัยในชีวิตและทรัพย์สิน
- (๓๑) กิจการอื่นใดที่เป็นผลประโยชน์ของประชาชนในท้องถิ่นตามที่คณะกรรมการประกาศกำหนด”

องค์การบริหารส่วนตำบลภูซาง ได้มีการวางกรอบอัตรากำลังให้สอดคล้องกับภารกิจอำนาจหน้าที่ ตามพระราชบัญญัติกำหนดแผนและขั้นตอนการกระจายอำนาจให้แก่องค์กรปกครองส่วนท้องถิ่น พ.ศ.๒๕๔๒ และแก้ไขเพิ่มเติม (ฉบับที่ ๓) พ.ศ.๒๕๔๙ โดยเน้นการใช้อัตรากำลังแต่ละประเภทอย่างเหมาะสมกับความรับผิดชอบในหน้าที่ของตนเองให้สอดคล้องกับลักษณะงาน ดังนี้

๑.พนักงานส่วนตำบล ปฏิบัติงานในภารกิจหลัก ลักษณะงานที่เน้นการใช้ความรู้ความสามารถและทักษะเชิงเทคนิค หรือเป็นงานวิชาการ งานที่เกี่ยวข้องกับการกำหนดนโยบายหรือลักษณะงานที่มีความต่อเนื่องในการทำงาน มีอำนาจหน้าที่ในการสั่งการบังคับบัญชา ผู้ใต้บังคับบัญชาตามลำดับชั้น กำหนดตำแหน่ง แต่ละประเภทของพนักงานส่วนตำบลไว้ ดังนี้

- ๑.๑ สายงานบริหารงานท้องถิ่น ได้แก่ ปลัด รองปลัด
- ๑.๒ สายงานอำนวยการท้องถิ่น ได้แก่ หัวหน้าส่วนราชการ ผู้อำนวยการกอง
- ๑.๓ สายงานวิชาการ ได้แก่ สายงานที่บรรจุเริ่มต้นด้วยคุณวุฒิปริญญาตรี
- ๑.๔ สายงานทั่วไป ได้แก่ สายงานที่บรรจุเริ่มต้นมีคุณวุฒิต่ำกว่าปริญญาตรี

๒. พนักงานจ้าง ปฏิบัติงานเสริมในภารกิจรอง ภารกิจสนับสนุน งานที่มีกำหนดระยะเวลาการปฏิบัติงานเริ่มต้นและสิ้นสุดที่แน่นอนตามโครงการหรือภารกิจในระยะสั้น หลักเกณฑ์การกำหนดพนักงานจ้างจะมี ๓ ประเภทแต่ องค์การบริหารส่วนตำบลภูซาง เป็นองค์การบริหารส่วนตำบลขนาดกลาง ด้วยบริบทขนาด และปัจจัยหลายอย่าง จึงกำหนดจ้างพนักงานจ้าง เพียง ๒ ประเภท ดังนี้

๒.๑ พนักงานจ้างทั่วไป

๒.๒ พนักงานจ้างตามภารกิจ

(๓) กฎหมายอื่น

พระราชบัญญัติระเบียบบริหารงานบุคคลส่วนท้องถิ่น พ.ศ.๒๕๔๒

“มาตรา ๓๕ ในการจ่ายเงินเดือน ประโยชน์ตอบแทนอื่น และเงินค่าจ้างของข้าราชการ หรือพนักงานส่วนท้องถิ่น และลูกจ้าง ที่นำมาจากเงินรายได้ที่ไม่รวมเงินอุดหนุนและเงินกู้หรือเงินอื่นใดนั้น องค์การปกครองส่วนท้องถิ่นแต่ละแห่งจะกำหนดสูงกว่าร้อยละสี่สิบของเงินงบประมาณรายจ่ายประจำปีขององค์การปกครองส่วนท้องถิ่นนั้นไม่ได้”

ตามที่รัฐบาลได้จัดสรรรายการเงินอุดหนุนทั่วไปที่เดิมเป็นรายการที่ระบุวัตถุประสงค์ซึ่งไม่ต้องนำมาตราเป็นงบประมาณรายจ่าย แต่ได้เปลี่ยนแปลงโดยให้นำมาตราเป็นงบประมาณรายจ่ายทำให้งบประมาณรายจ่ายสูงขึ้น ส่งผลให้เมื่อนำภาระค่าใช้จ่ายด้านบริหารงานบุคคลเกี่ยวกับวงเงินงบประมาณรายจ่ายแล้ว จะมีอัตราลดต่ำลงจนไม่สะท้อนภาระค่าใช้จ่ายด้านการบริหารงานบุคคลที่แท้จริงซึ่งขึ้นได้นั้น กรณีดังกล่าวกระทรวงมหาดไทยได้แจ้งเป็นข้อเสนอแนะองค์การปกครองส่วนท้องถิ่น ให้พึงระงับการกำหนดภาระค่าใช้จ่ายด้านการบริหารงานบุคคล โดยให้องค์การปกครองส่วนท้องถิ่น พึงระงับการกำหนดภาระค่าใช้จ่ายด้านการบริหารงานบุคคล เนื่องจากการจัดสรรเงินเดือนและค่าตอบแทนข้าราชการครูองค์การปกครองส่วนท้องถิ่น ในแต่ละปีขึ้นอยู่กับนโยบายรัฐบาลที่อาจเป็นเงินอุดหนุนทั่วไปหรือเงินอุดหนุนเฉพาะกิจทำให้ภาระค่าใช้จ่ายด้านการบริหารงานบุคคลตามมาตรา ๓๕ ไม่สะท้อนกรอบวงเงินที่แน่นอน ทั้งนี้ หากมีการเปลี่ยนแปลงนโยบายการจัดสรรเป็นรายการเงินอุดหนุนเฉพาะกิจ ก็จะทำให้ฐานงบประมาณรายจ่ายลดลงจนอาจทำให้ภาระค่าใช้จ่ายตามมาตรา ๓๕ แห่ง พรบ.ระเบียบบริหารงานบุคคลส่วนท้องถิ่น พ.ศ.๒๕๔๒ เกินกว่าร้อยละ ๔๐ ขึ้นได้

เพราะฉะนั้นต้องควรพึงระงับการกำหนดภาระค่าใช้จ่ายด้านการบริหารงานบุคคล หากในอนาคตเกิดการเปลี่ยนแปลงการเรียกชื่อเงินอุดหนุน และ/หรือการกำหนดเงินอุดหนุนที่ต้องตราเป็นงบประมาณรายจ่ายขึ้นอาจทำให้ฐานงบประมาณรายจ่ายเปลี่ยนแปลงทำให้ภาระค่าใช้จ่ายด้านการบริหารงานบุคคล เกินกว่าร้อยละ ๔๐ อันเป็นการฝ่าฝืนมาตรา ๓๕ แห่ง พรบ.ระเบียบบริหารงานบุคคลส่วนท้องถิ่น พ.ศ.๒๕๔๒ ซึ่งเป็นภาระหน้าที่ความรับผิดชอบของนายกองค์การปกครองส่วนท้องถิ่นในการพิจารณาเรื่องดังกล่าวเนื่องจากอาจส่งผลกระทบต่อความสามารถการจ่ายเงินเดือน ค่าจ้างขององค์การปกครองส่วนท้องถิ่นในอนาคตขึ้นได้

(๔) แผนพัฒนาเศรษฐกิจและสังคมแห่งชาติ ฉบับที่ ๑๒ (พ.ศ.๒๕๖๐ - ๒๕๖๔)

สำนักงานคณะกรรมการพัฒนาการเศรษฐกิจและสังคมแห่งชาติ ได้นำความคิดเห็นจากการประชุมประจำปี ๒๕๕๘ ของ สำนักงานคณะกรรมการพัฒนาการเศรษฐกิจและสังคมแห่งชาติมาประมวลและยกเว้นแนวคิดยุทธศาสตร์ และนำเสนอต่อคณะกรรมการจัดทำแผนพัฒนาฯ ฉบับที่ ๑๒ ครั้งที่ ๔/๒๕๕๘ เมื่อวันที่ ๑๙ ตุลาคม ๒๕๕๘ และคณะกรรมการพัฒนาการเศรษฐกิจและสังคมแห่งชาติ ครั้งที่ ๑๑/๒๕๕๗ เมื่อวันที่ ๔ พฤศจิกายน ๒๕๕๘ ซึ่งที่ประชุมได้เห็นชอบยุทธศาสตร์ของแผนพัฒนาฯ ฉบับที่ ๑๒ ซึ่งประกอบด้วย ๑๐ ยุทธศาสตร์หลัก ดังนี้

- (๑) ยุทธศาสตร์การเสริมสร้างและพัฒนาศักยภาพทุนมนุษย์
- (๒) ยุทธศาสตร์การสร้างความเป็นธรรมลดความเหลื่อมล้ำในสังคม
- (๓) ยุทธศาสตร์การสร้างความเข้มแข็งทางเศรษฐกิจและแข่งขันได้อย่างยั่งยืน
- (๔) ยุทธศาสตร์ด้านการเติบโตที่เป็นมิตรกับสิ่งแวดล้อมเพื่อการพัฒนาอย่างยั่งยืน
- (๕) ยุทธศาสตร์ด้านความมั่นคง
- (๖) ยุทธศาสตร์ด้านการเพิ่มประสิทธิภาพและธรรมาภิบาลในภาครัฐ
- (๗) ยุทธศาสตร์ด้านการพัฒนาโครงสร้างพื้นฐานและระบบโลจิสติกส์
- (๘) ยุทธศาสตร์ด้านวิทยาศาสตร์ เทคโนโลยี วิจัย และนวัตกรรม
- (๙) ยุทธศาสตร์การพัฒนาภาคเมือง และพื้นที่เศรษฐกิจ
- (๑๐) ยุทธศาสตร์ด้านการต่างประเทศ

โดยในแต่ละยุทธศาสตร์ของแผนพัฒนาฯ ฉบับที่ ๑๒ ได้กำหนดประเด็นการพัฒนา พร้อมทั้งแผนงาน/โครงการสำคัญที่ต้องดำเนินการให้เห็นผลเป็นรูปธรรมในช่วง ๕ ปีแรกของการขับเคลื่อนยุทธศาสตร์ชาติ เพื่อเตรียมความพร้อมคน สังคม และระบบเศรษฐกิจของประเทศให้สามารถปรับตัวรองรับผลกระทบจากการเปลี่ยนแปลงได้อย่างเหมาะสม ขณะเดียวกัน ยังได้กำหนดแนวคิดและกลไกการขับเคลื่อนและติดตามประเมินผลที่ชัดเจน เพื่อกำกับให้การพัฒนาเป็นไปอย่างมีทิศทางและเกิดประสิทธิภาพ นำไปสู่การพัฒนาเพื่อประโยชน์สุขที่ยั่งยืนของสังคมไทย

ดังนั้นองค์การบริหารส่วนตำบลลู่ช้าง จึงต้องเตรียมความพร้อมด้านอัตรากำลัง เพื่อให้สอดคล้องกับการเปลี่ยนแปลงต่อไป

(๕) แผนพัฒนาจังหวัดพะเยา

- (๑) ยุทธศาสตร์ส่งเสริมการเกษตรปลอดภัย และการค้า การลงทุน เพื่อเพิ่มขีดความสามารถในการแข่งขัน
- (๒) ยุทธศาสตร์สร้างคุณค่าและพัฒนาคุณภาพชีวิตของประชาชน
- (๓) ยุทธศาสตร์พัฒนาและอนุรักษ์ทรัพยากรธรรมชาติและสิ่งแวดล้อมอย่างยั่งยืน
- (๔) ยุทธศาสตร์ส่งเสริมความมั่นคงภายในและตามแนวชายแดน

ตามกรอบของแผนพัฒนาจังหวัดพะเยา ได้เน้นการส่งเสริมการเกษตร การค้า การลงทุน การพัฒนาคุณภาพชีวิต การอนุรักษ์ทรัพยากรธรรมชาติและสิ่งแวดล้อม รวมทั้งความมั่นคงภายใน ซึ่งตามโครงสร้างบุคลากรของแผนอัตรากำลัง ๓ ปี ขององค์การบริหารส่วนตำบลลู่ช้าง ได้กำหนดตำแหน่งงานและภารกิจ ที่ครอบคลุมตามแผนจังหวัด ได้แก่ กองช่าง ภารกิจคือดูแลด้านโครงสร้างพื้นฐาน ตลอดจนถนนหนทางในการคมนาคม กองสวัสดิการและสังคม ภารกิจคือ ดูแลด้านพัฒนาคุณภาพชีวิต กองสาธารณสุข

ภารกิจงาน ส่งเสริมและอนุรักษ์สิ่งแวดล้อม และงานป้องกันและบรรเทาสาธารณภัย ดูแลด้านความมั่นคง ซึ่งยังขาดบุคลากรด้านส่งเสริมการเกษตร แต่ในทางปฏิบัติได้ให้มอบหมายให้ งานป้องกันและบรรเทาสาธารณภัย รับผิดชอบไปพลางก่อน เพื่อให้การบรรลุปฏิบัติงานบรรลุตามเป้าประสงค์ และครอบคลุมทุกภารกิจที่เกี่ยวข้อง

(๖) แผนพัฒนาอำเภอ

องค์การบริหารส่วนตำบลภูซาง เป็นตำบลหนึ่งในเขตการปกครองของอำเภอภูซาง จังหวัดพะเยามีภารกิจ อำนาจหน้าที่ และความรับผิดชอบ ตามพระราชบัญญัติสภาตำบลและองค์การบริหารส่วนตำบล พ.ศ. ๒๕๓๗ และแก้ไขเพิ่มเติม (ฉบับที่ ๖) พ.ศ. ๒๕๕๒ การจัดทำแผนพัฒนาท้องถิ่น พ.ศ. ๒๕๖๑ องค์การปกครองส่วนท้องถิ่นได้มีการปรับปรุงแก้ไขระเบียบกระทรวงมหาดไทยว่าด้วยการจัดทำแผนพัฒนาขององค์กรปกครองส่วนท้องถิ่น พ.ศ. ๒๕๔๘ เพื่อให้แผนพัฒนาขององค์กรปกครองส่วนท้องถิ่น สอดคล้องกับแผนพัฒนาอำเภอ และแผนพัฒนาจังหวัด จึงมีประกาศใช้ระเบียบกระทรวงมหาดไทยว่าด้วยการจัดทำแผนพัฒนาขององค์กรปกครองส่วนท้องถิ่น (ฉบับที่ ๓) พ.ศ. ๒๕๕๙ ปัจจุบันการจัดทำแผนพัฒนาขององค์กรปกครองส่วนท้องถิ่นมีความสอดคล้องกับห้วงเวลาของแผนพัฒนาจังหวัดและแผนพัฒนาอำเภอ คือแผนพัฒนาท้องถิ่นสี่ปีพ.ศ. ๒๕๖๑-๒๕๖๔

อำเภอภูซาง ตั้งอยู่ทางทิศตะวันออกเฉียงเหนือของจังหวัดพะเยา ห่างจากตัวจังหวัดประมาณ ๘๕ กิโลเมตร ห่างจากกรุงเทพมหานคร ประมาณ ๘๒๒ กิโลเมตร มีพรมแดนติดอาณาเขตสาธารณรัฐประชาธิปไตยประชาชนลาว (สปป.ล.) ประมาณ ๒๖ กิโลเมตร ขนาดพื้นที่ประมาณ ๒๙๓.๔๘๖ ตารางกิโลเมตร หรือ ๑๘๓,๔๒๘.๗๕ ไร่ ภูมิประเทศกว่าร้อยละ ๗๐ เป็นภูเขา อากาศร้อนชื้น มีอาณาเขต ดังนี้

ทิศเหนือ	ติดต่อกับ	อำเภอเทิง	จังหวัดเชียงราย
ทิศใต้	ติดต่อกับ	อำเภอเชียงคำ	จังหวัดพะเยา
ทิศตะวันออก	ติดต่อกับ	สาธารณรัฐประชาธิปไตยประชาชนลาว(เมืองคอบ แขวงไชยบุรี)	
ทิศตะวันตก	ติดต่อกับ	อำเภอเชียงคำ	จังหวัดพะเยา

ประเด็นปัญหาของประชาชนอำเภอภูซาง

๑. ผลผลิตทางการเกษตรตกต่ำ
๒. ปัญหาน้ำท่วมในเขตพื้นที่เศรษฐกิจ
๓. แหล่งท่องเที่ยวมีสภาพทรุดโทรม
๔. การเตรียมความพร้อมรองรับปริมาณผลผลิตยางพารา เนื่องจากมีพื้นที่เพาะปลูกเพิ่มมากขึ้น

ความต้องการการแก้ไข

๑. จัดหาตลาดรองรับผลผลิตทางการเกษตร
๒. ก่อสร้างอ่างเก็บน้ำ/ขุดลอกคลอง
๓. ปรับปรุงภูมิทัศน์แหล่งท่องเที่ยว
๔. นโยบายการรองรับผลผลิตยางพารา เช่น การก่อสร้างโรงงานแปรรูปยางพาราในพื้นที่

องค์การบริหารส่วนตำบลภูซาง มีภารกิจ อำนาจหน้าที่ที่จะต้องดำเนินการภายใต้กฎหมายที่กำหนดไว้ในพระราชบัญญัติสภาตำบลและองค์การบริหารส่วนตำบล พ.ศ.๒๕๓๗ และแก้ไขเพิ่มเติมถึง (ฉบับที่ ๖) พ.ศ.๒๕๕๒ ระเบียบกระทรวงมหาดไทยว่าด้วยการจัดทำแผนพัฒนาขององค์กรปกครองส่วนท้องถิ่น (ฉบับที่ ๒) พ.ศ. ๒๕๕๙ ปัญหาที่สำคัญของประชาชนในอำเภอภูซาง ส่วนหนึ่งเป็นปัญหาของตำบลภูซาง และองค์การบริหารส่วนตำบลภูซางได้จัดทำแผนพัฒนาตำบล โดยคำนึงถึงปัญหาและความต้องการของประชาชนเป็นสำคัญ ดังนั้นจึงได้กำหนดโครงสร้างส่วนราชการออกเป็น ๕ ส่วนราชการ เพื่อให้มีหน้าที่ความรับผิดชอบตามกฎหมายที่กำหนดไว้ ดังนี้

๑. สำนักปลัดองค์การบริหารส่วนตำบล ให้มีหน้าที่ความรับผิดชอบเกี่ยวกับ ราชการทั่วไป ขององค์การบริหารส่วนตำบล งานบริหารทั่วไป งานบริหารงานบุคคล งานวิเคราะห์นโยบายและแผน งานกฎหมาย และคดีงานป้องกันและบรรเทาสาธารณภัย งานกิจการสภาขององค์การบริหารส่วนตำบล งานส่งเสริมการเกษตร/ปศุสัตว์ ปฏิบัติงานด้านสวัสดิการสังคม เกี่ยวกับการสังคมสงเคราะห์ การส่งเสริมสวัสดิการเด็กและเยาวชน การพัฒนาชุมชน การส่งเสริมการกีฬา การจัดให้มีและสนับสนุนกิจกรรมศูนย์เยาวชน การส่งเสริมงานประเพณีท้องถิ่น กิจกรรมทางศาสนา งานห้องสมุด งานสวนสาธารณะ การให้คำปรึกษา แนะนำ หรือตรวจสอบเกี่ยวกับงานสวัสดิการสังคม ตลอดจนงานราชการอื่นใดที่มีได้กำหนดให้เป็นหน้าที่ส่วนราชการใดในองค์การบริหารส่วนตำบลโดยเฉพาะ รวมทั้งกำกับการเร่งรัดการปฏิบัติราชการของส่วนราชการในองค์การบริหารส่วนตำบลให้เป็นไปตามนโยบาย แนวทางและแผนการปฏิบัติราชการขององค์การบริหารส่วนตำบลและงานอื่นๆ ที่เกี่ยวข้องและที่ได้รับมอบหมาย

๒. กองคลัง ให้มีหน้าที่รับผิดชอบเกี่ยวกับการเงินและบัญชี งานการจ่าย การรับ การนำส่ง การเก็บรักษาเงิน และเอกสารทางการเงิน การตรวจสอบใบสำคัญฎีกา งานเกี่ยวกับเงินเดือน ค่าจ้าง ค่าตอบแทนเงินบำเหน็จบำนาญเงินอื่นๆ งานเกี่ยวกับการจัดหางบประมาณฐานะทางการเงิน การจัดสรรเงินต่างๆ การจัดทำบัญชีทุกประเภท ทะเบียนคุมเงินรายได้และรายจ่ายต่างๆ การควบคุมการเบิกจ่าย งานทางบทตรองประจำเดือน ประจำปี งานพัสดุและทรัพย์สิน งานแผนที่ภาษี งานผลประโยชน์ งานพัฒนารายได้เร่งรัดรายได้และงานอื่นๆที่เกี่ยวข้องและได้รับมอบหมาย

๓. กองช่าง ให้มีหน้าที่ความรับผิดชอบเกี่ยวกับการสำรวจ ออกแบบ การจัดทำข้อมูลทางด้านวิศวกรรม การจัดเก็บและทดสอบคุณภาพวัสดุ งานออกแบบและเขียนแบบ การตรวจสอบ การก่อสร้าง งานควบคุมอาคารตามระเบียบกฎหมาย งานแผนการปฏิบัติงานก่อสร้างและซ่อมบำรุงการควบคุม การก่อสร้างและซ่อมบำรุงงานสถาปัตยกรรม งานผังเมือง งานสาธารณูปโภค งานจัดสถานที่และการไฟฟ้าสาธารณะ งานประปา ตลอดจนงานอื่นๆที่เกี่ยวข้องและได้รับมอบหมาย

๔. กองสาธารณสุขและสิ่งแวดล้อม ให้มีหน้าที่ความรับผิดชอบเกี่ยวกับงานอนามัยและสิ่งแวดล้อม ได้แก่ งานสุขาภิบาลอนามัยและสิ่งแวดล้อม การป้องกันและควบคุมโรคติดต่อ กองทุนระบบหลักประกันสุขภาพ การส่งเสริมสุขภาพอนามัย การสุขาภิบาลอาหารและโภชนาการ การควบคุมการประกอบ การค้าที่น่ารังเกียจหรืออาจเป็นอันตรายต่อสุขภาพ ชีวอนามัย งานด้านสุขศึกษา การวางแผนครอบครัว การรักษาความสะอาดและความเป็นระเบียบเรียบร้อยของบ้านเมือง การรักษาความสะอาดและควบคุมโรค การป้องกันโรคระบาด การป้องกันควบคุมแก้ไขเหตุรำคาญและมลภาวะ

๕. กองการศึกษา ศาสนา และวัฒนธรรม ให้มีหน้าที่ความรับผิดชอบเกี่ยวกับการ ปฏิบัติงานทางการศึกษาเกี่ยวกับการวิเคราะห์ วิจัยและพัฒนาหลักสูตร การแนะแนว การวัดผล ประเมินผล การพัฒนาตำราเรียน การวางแผนการศึกษาท้องถิ่น การวางแผนการศึกษาของสถานศึกษา การจัดบริการ ส่งเสริมและสนับสนุนการศึกษา การใช้เทคโนโลยีทางการศึกษา การเสนอแนะเกี่ยวกับการศึกษา การส่งเสริม วิจัย การวางโครงการ สำรอง การเก็บข้อมูล สถิติการศึกษา เพื่อนำไปประกอบการพิจารณา นโยบาย แผนงาน และแนวทางการปฏิบัติในการจัดการศึกษา การเผยแพร่การศึกษา การส่งเสริมกีฬาและการท่องเที่ยว การ อนุรักษ์และส่งเสริมศาสนา ศิลปวัฒนธรรม ภูมิปัญญา และปฏิบัติหน้าที่อื่นที่เกี่ยวข้องหรือได้รับมอบหมาย ตามหน้าที่และความรับผิดชอบ

๖. หน่วยตรวจสอบภายใน มีหน้าที่ความรับผิดชอบเกี่ยวกับการจัดทำแผนการตรวจสอบ ภายในประจำปี งานการตรวจสอบความถูกต้องและเชื่อถือได้ของเอกสารการเงิน การบัญชี เอกสารการรับ จ่ายเงินทุกประเภท ตรวจสอบความถูกต้องและเชื่อถือได้ของเอกสารการเงิน การบัญชี งานตรวจสอบการสรรหาพัสดุและทรัพย์สิน การเก็บรักษาพัสดุและทรัพย์สิน งานตรวจสอบการทำประโยชน์จากทรัพย์สินของ องค์การบริหารส่วนตำบล งานตรวจสอบติดตามและการประเมินผลการดำเนินงานตามแผนงาน โครงการให้ เป็นไปตามนโยบาย วัตถุประสงค์และเป้าหมายที่กำหนดอย่างมีประสิทธิภาพ ประสิทธิผลและประหยัด งาน วิเคราะห์และประเมินความมีประสิทธิภาพ ประหยัด คุ่มค่าในการใช้ทรัพยากรของส่วนราชการต่างๆ งาน ประเมินการควบคุมภายในของหน่วยงานรับตรวจ งานรายงานผลการตรวจสอบภายใน งานบริการข้อมูล สถิติ ช่วยเหลือให้คำแนะนำแนวทางแก้ไข ปรับปรุงการปฏิบัติงานแก่หน่วยงานรับตรวจและผู้เกี่ยวข้อง งาน อื่นๆ ที่เกี่ยวข้องและที่ได้รับมอบหมาย

(๗) แผนพัฒนาตำบล

แผนพัฒนาตำบลเป็นเครื่องมือที่จะช่วยให้องค์กรปกครองส่วนท้องถิ่น ได้พิจารณาอย่าง รอบคอบให้เห็นถึงความเชื่อมโยงระหว่างแนวทางการดำเนินงานต่างๆ ที่อาจมีความเชื่อมโยงและส่งผลทั้งใน เชิงสนับสนุนและอุปสรรคต่อกัน สามารถนำมาตัดสินใจกำหนดแนวทางการดำเนินงานและใช้ทรัพยากรการ บริหารขององค์กรปกครองส่วนท้องถิ่น อันประกอบด้วย เงิน คน วัสดุอุปกรณ์ และการบริหารจัดการ ให้ เป็นไปอย่างมีประสิทธิภาพเพื่อให้เกิดประโยชน์สาธารณะสูงสุด

กรอบอัตรากำลังมากำหนดตำแหน่งตามทักษะ ความรู้ความสามารถ เพื่อปฏิบัติงานตอบ โจทย์ ยุทธศาสตร์การพัฒนาขององค์การบริหารส่วนตำบลภูซาง ใน ๕ ยุทธศาสตร์ ดังนี้

๑. ยุทธศาสตร์ที่ ๑ ด้านเศรษฐกิจ
๒. ยุทธศาสตร์ที่ ๒ ด้านสังคม การศึกษาและวัฒนธรรม
๓. ยุทธศาสตร์ที่ ๓ ด้านบริหารจัดการทรัพยากรธรรมชาติและสิ่งแวดล้อม
๔. ยุทธศาสตร์ที่ ๔ ด้านความมั่นคงและการรักษาความสงบเรียบร้อย
๕. ยุทธศาสตร์ที่ ๕ ด้านการบริหารจัดการให้มีประสิทธิภาพ

ประเด็นยุทธศาสตร์	เป้าหมาย	ตำแหน่งพนักงานที่ กำหนดรองรับ
ยุทธศาสตร์ที่ ๑ ด้านเศรษฐกิจ	- การพัฒนาโครงสร้างพื้นฐาน เช่น ก่อสร้างถนน คสล. ปรับปรุงถนนการเกษตร ปรับปรุงระบบประปา ขยายเขตไฟฟ้า ปรับปรุงและขยายพื้นผิวจราจร ซุดลอกคลองเหมืองฝาย ก่อสร้างท่อเหลี่ยม คสล. ปรับปรุงสถานที่ท่องเที่ยว ส่งเสริมกลุ่มอาชีพต่างๆ เพื่อให้การพัฒนาด้านพัฒนาโครงสร้างพื้นฐานมีคุณภาพที่ดีตอบสนองความต้องการของประชาชน	<ul style="list-style-type: none"> - ปลัด อบต. - รองปลัด อบต. - นักบริหารงานการช่าง - นักวิชาการตรวจสอบภายใน - นักวิเคราะห์นโยบายฯ - นักพัฒนาชุมชน - นายช่างโยธา - ผู้ช่วยนายช่างโยธา - ผู้ช่วยนายช่างไฟฟ้า - ผู้ช่วยเจ้าพนักงานธุรการ
ยุทธศาสตร์ที่ ๒ ด้านสังคม การศึกษา และวัฒนธรรม	- การอนุรักษ์ประเพณีไทลื้อ ตักบาตรสองแผ่นดิน งานบวงสรวงพ่อขุนงำเมือง สืบสานประเพณีเย็บ (ลอยกระทง) จัดงานวันเด็กแห่งชาติ ส่งเสริมอาหารกลางวันและอาหารเสริมนม ศูนย์ป้องกันและแก้ไขปัญหายาเสพติดระดับตำบล สนับสนุนงานบริหารสาธารณสุขมูลฐาน (อสม.) สนับสนุนกองทุนหลักประกันสุขภาพ (สปสช.) ส่งเคราะห์เด็ก ผู้ด้อยโอกาสทางสังคม เบี้ยยังชีพผู้สูงอายุ ผู้พิการ ผู้ป่วยโรคเอดส์ สนับสนุนกองทุน สวัสดิการชุมชนตำบลภูซาง จัดงานแข่งขันกีฬาตำบลภูซาง	<ul style="list-style-type: none"> - นักบริหารงานทั่วไป - นักบริหารงานการศึกษา - นักบริหารงานสาธารณสุขฯ - นักจัดการงานทั่วไป - นักวิเคราะห์นโยบายและแผน - นักพัฒนาชุมชน - นักวิชาการศึกษา - ครู คศ.๑ - ผู้ดูแลเด็ก - ผู้ช่วยเจ้าพนักงานธุรการ
ยุทธศาสตร์ที่ ๓ ด้านบริหารจัดการ ทรัพยากรธรรมชาติและสิ่งแวดล้อม	- มีการบวชป่า (ต้นไม้) ปลูกป่าชุมชน เฝ้าระวังไฟฟ้า เฝ้าระวังดูแลป่าต้นน้ำ และรณรงค์ปลูกหญ้าแฝก เพื่อเป็นการส่งเสริมให้ประชาชนมีความรู้ ความเข้าใจ ตระหนักในการอนุรักษ์ฟื้นฟู และป้องกันทรัพยากร และส่งเสริมการใช้สารอินทรีย์ชีวภาพทดแทนการใช้สารเคมี ในการดำเนินชีวิตตามแนวเศรษฐกิจพอเพียงและเกษตรผสมผสาน	<ul style="list-style-type: none"> - นักบริหารงานการศึกษา - นักบริหารงานสาธารณสุขฯ - นักวิชาการสาธารณสุข - นักป้องกันและบรรเทาสาธารณภัย - นักพัฒนาชุมชน - นักทรัพยากรบุคคล - นักจัดการงานทั่วไป - นักประชาสัมพันธ์ - เจ้าพนักงานธุรการ - พนง. ขับเครื่องจักรกลขนาดเบา - คนงานทั่วไป - นักการภารโรง - พนักงานขับรถยนต์

ประเด็นยุทธศาสตร์	เป้าหมาย	ตำแหน่งพนักงานที่ กำหนดรองรับ
ยุทธศาสตร์ที่ ๔ ด้านความมั่นคงและ การรักษาความสงบ เรียบร้อย	- โครงการประกอบพิธีเฉลิมพระเกียรติพระบาทสมเด็จพระ เจ้าอยู่หัว ๒๘ กรกฎาคม พิธีเฉลิมพระบรมราชินีนาถ ใน รัชกาลที่ ๙ ๑๒ สิงหาคม พิธีวางพวงมาลาวันปิยะ มหาราช ๒๓ ตุลาคม สนับสนุนกิจกรรมงานบรรเทาสา ธารณภัยป้องกันและลดอุบัติเหตุทางท้องถนน ปรับปรุงและ ติดตั้งไฟฟ้าสาธารณะ (ไฟกิ่ง) ส่งเสริมกลุ่มพัฒนาสตรี จัดเก็บข้อมูลเพื่อการพัฒนาชนบท จปฐ. และ กชช ๒ ค ประชุมประชาคมเพื่อการพัฒนา ส่งเสริมวันท้องถิ่นไทย	- ปลัด อบต. - รองปลัด อบต. - นักบริหารงานทั่วไป - นักบริหารงานการศึกษา - นักบริหารงานการคลัง - นักบริหารงานการช่าง - นักบริหารงานสาธารณสุข - นักวิชาการสาธารณสุข - นักจัดการงานทั่วไป - นักทรัพยากรบุคคล - นักวิเคราะห์นโยบายฯ - นักประชาสัมพันธ์ - นักวิชาการศึกษา
ยุทธศาสตร์ที่ ๔ ด้านความมั่นคงและ การรักษาความสงบ เรียบร้อย	- โครงการประกอบพิธีเฉลิมพระเกียรติพระบาทสมเด็จพระ เจ้าอยู่หัว ๒๘ กรกฎาคม พิธีเฉลิมพระบรมราชินีนาถ ใน รัชกาลที่ ๙ ๑๒ สิงหาคม พิธีวางพวงมาลาวันปิยะ มหาราช ๒๓ ตุลาคม สนับสนุนกิจกรรมงานบรรเทาสา ธารณภัยป้องกันและลดอุบัติเหตุทางท้องถนน ปรับปรุงและ ติดตั้งไฟฟ้าสาธารณะ (ไฟกิ่ง) ส่งเสริมกลุ่มพัฒนาสตรี จัดเก็บข้อมูลเพื่อการพัฒนาชนบท จปฐ. และ กชช ๒ ค ประชุมประชาคมเพื่อการพัฒนา ส่งเสริมวันท้องถิ่นไทย	- ปลัด อบต. - รองปลัด อบต. - นักบริหารงานทั่วไป - นักบริหารงานการศึกษา - นักบริหารงานการคลัง - นักบริหารงานการช่าง - นักบริหารงานสาธารณสุข - นักวิชาการสาธารณสุข - นักวิชาการตรวจสอบภายใน - นักจัดการงานทั่วไป - นักทรัพยากรบุคคล - นักวิเคราะห์นโยบายฯ - นักประชาสัมพันธ์ - นักวิชาการศึกษา - นักพัฒนาชุมชน - นักทรัพยากรบุคคล - นักจัดการงานทั่วไป - นักประชาสัมพันธ์ - เจ้าพนักงานธุรการ - พนง.ขับเคลื่อนองค์กรกล ขนาดเบา - คณงานทั่วไป - นักการภารโรง - พนักงานขับรถยนต์ - ผู้ดูแลเด็ก

ประเด็นยุทธศาสตร์	เป้าหมาย	ตำแหน่งพนักงานที่ กำหนดรองรับ
ยุทธศาสตร์ที่ ๕ ด้านการบริหาร จัดการให้มี ประสิทธิภาพ	- โครงการอบรมและศึกษาดูงานด้านการบริหารจัดการที่ดี ให้กับคณะผู้บริหาร สมาชิกสภา อบต. พนักงานส่วนตำบล พนักงานครู ลูกจ้างประจำ และพนักงานจ้าง โครงการ ปรับปรุงห้องทำงาน อบต. สถานที่ทำงานน่าอยู่ น่าทำงาน น่าใช้บริการ ประชาชนที่มาติดต่อราชการได้รับความ สะดวกจากการมาใช้บริการสถานที่ทำงานมีความน่าอยู่ เอื้อ ต่อการทำงาน โครงการพัฒนาศักยภาพบุคลากรของ อบต. เพื่อรับฟังและแลกเปลี่ยนความคิดเห็นจากประชาชนในการ ดำเนินงานของ อบต. ประชาชนได้มีส่วนร่วมในการ ดำเนินงานของ อบต. โครงการ อบต.สัญจร จัดหาพัสดุ ครุภัณฑ์ ค่าสาธารณูปโภค จัดซื้อวัสดุและครุภัณฑ์ สำนักงาน เพื่อส่งเสริมกระบวนการมีส่วนร่วมในการพัฒนา ท้องถิ่น และเพื่อลดขั้นตอนในการปฏิบัติราชการข้อ กฎหมายเกี่ยวกับภาษีท้องถิ่น โครงการเพิ่มพูนความรู้ เกี่ยวกับคุณธรรมจริยธรรม ระเบียบกฎหมายที่เกี่ยวข้อง ให้กับคณะผู้บริหาร สมาชิกสภา พนักงานส่วนตำบล พนักงานครู ลูกจ้างประจำ และพนักงานจ้าง อบต. ให้ สอดคล้องกับจำนวนบุคลากรองค์การบริหารส่วนตำบล ชาง	- ปลัด อบต. - รองปลัด อบต. - นักบริหารงานทั่วไป - นักบริหารงานการคลัง - นักบริหารงานการช่าง - นักบริหารงานสาธารณสุข - นักบริหารงานการศึกษา - นักวิชาการสาธารณสุข - นักวิชาการตรวจสอบภายใน - นักจัดการงานทั่วไป - นักทรัพยากรบุคคล - นักวิเคราะห์นโยบาย - นักประชาสัมพันธ์ - นักพัฒนาชุมชน - นักวิชาการศึกษา - นักป้องกันและบรรเทาสา ธารณภัยฯ - เจ้าพนักงานธุรการ - นักจัดการงานทั่วไป - พนักงานครู - นักวิชาการเงินและบัญชี - จพง.การเงินและบัญชี - จพง.พัสดุ - จพง.จัดเก็บรายได้ - นายช่างโยธา - ผู้ช่วยนายช่างโยธา - ผู้ช่วยนายช่างไฟฟ้า - ผู้ช่วยเจ้าพนักงานธุรการ - คนงานทั่วไป - นักการภารโรง - พนง.ขับเครื่องจักรกลขนาด เบา - พนักงานขับรถยนต์ - ผู้ดูแลเด็ก

แผนพัฒนาตำบลเป็นแผนพัฒนาขององค์กรปกครองส่วนท้องถิ่น ที่กำหนด วิสัยทัศน์
ประเด็นยุทธศาสตร์ เป้าประสงค์ ตัวชี้วัด ค่าเป้าหมายและกลยุทธ์ โดยสอดคล้องกับแผนพัฒนาจังหวัด
ยุทธศาสตร์การพัฒนาขององค์กรปกครองส่วนท้องถิ่นในเขตจังหวัด แผนพัฒนาอำเภอ แผนพัฒนาตำบล
แผนพัฒนาหมู่บ้านหรือชุมชน อันมีลักษณะเป็นการกำหนดรายละเอียดแผนงาน/โครงการพัฒนา ที่จัดทำขึ้น
สำหรับปีงบประมาณแต่ละปี ซึ่งเป็นแผนที่มีความสัมพันธ์ใกล้ชิดกับงบประมาณรายจ่ายประจำปี กล่าวคือ
องค์กรบริหารส่วนตำบลใช้การวางแผนพัฒนาเป็นเครื่องมือในการจัดทำงบประมาณ รายจ่ายประจำปี โดย
นำโครงการ/กิจกรรมมาจัดทำงบประมาณรายจ่ายประจำปี เพื่อให้กระบวนการจัดทำงบประมาณเป็นไปด้วย
ความรอบคอบ และผ่านกระบวนการการมีส่วนร่วมของประชาชน

ในการจัดทำแผนอัตรากำลัง ๓ ปี ประจำปีงบประมาณ ๒๕๖๔ - ๒๕๖๖ (แก้ไขเพิ่มเติมฉบับที่ ๓) การวิเคราะห์ภารกิจ อำนาจหน้าที่ความรับผิดชอบขององค์การบริหารส่วนตำบล ตามกฎหมายจัดตั้งองค์กรปกครองส่วนท้องถิ่นแต่ละประเภทและตามพระราชบัญญัติแผนและขั้นตอนการกระจายอำนาจให้องค์กรปกครองส่วนท้องถิ่น พ.ศ. ๒๕๔๒ ตลอดจนกฎหมายอื่นให้สอดคล้องแผนพัฒนาตำบลในการวางแผน กำหนด ความต้องการกำลังคน ให้เหมาะสมภารกิจ อำนาจ หน้าที่ ความรับผิดชอบ ปริมาณงานและคุณภาพของงานให้เหมาะสม และเพื่อให้คุ้มค่าต่อการใช้จ่ายงบประมาณขององค์การบริหารส่วนตำบลในการจัดทำรอบอัตรากำลัง ๓ ปี โดยภาระค่าใช้จ่ายด้านการบริหารงานบุคคลต้องไม่เกิน ร้อยละสี่สิบของงบประมาณรายจ่าย

(๘) นโยบายรัฐบาล

ไทยแลนด์ ๔.๐”

เป็นวิสัยทัศน์เชิงนโยบายการพัฒนาเศรษฐกิจของประเทศไทย หรือ โมเดลพัฒนา เศรษฐกิจของรัฐบาล ภายใต้การนำของพลเอกประยุทธ์ จันทร์โอชา นายกรัฐมนตรีและหัวหน้าคณะรักษาความสงบแห่งชาติ (คสช.) ที่เข้ามาบริหารประเทศบนวิสัยทัศน์ที่ว่า “มั่นคง มั่งคั่ง และยั่งยืน” ที่มีภารกิจสำคัญในการขับเคลื่อนปฏิรูปประเทศด้านต่าง ๆ เพื่อปรับแก้ จัดระบบ ปรับทิศทาง และสร้างหนทางพัฒนาประเทศให้เจริญ สามารถรับมือกับโอกาสและภัยคุกคามแบบใหม่ ๆ ที่เปลี่ยนแปลงอย่างรวดเร็ว รุนแรงในศตวรรษที่ ๒๑ ได้

สำหรับโมเดล ไทยแลนด์ ๔.๐ รัฐบาลต้องการให้เกิดการขับเคลื่อนยุค ๑.๐ ซึ่งเป็นยุคของการทำการเกษตรและงานหัตถกรรม ไปยุค ๒.๐ เป็นยุคที่ขับเคลื่อนด้วยอุตสาหกรรมเบา และ ๒.๐ ไปยุค ๓.๐ เป็นยุคอุตสาหกรรมที่มีความซับซ้อน เน้นการส่งเสริมการส่งออกและสนับสนุนการลงทุน การนำเข้าเทคโนโลยีจากต่างประเทศ หลอมรวมกันเพื่อก้าวไปสู่ยุคไทยแลนด์ ๔.๐ ที่มุ่งไปสู่ความมั่นคง มั่งคั่ง ยั่งยืนอย่างเป็นรูปธรรม โดยมีแนวคิดสำคัญคือ หลักปรัชญาเศรษฐกิจพอเพียง ที่เน้นการสร้างความเข้มแข็งจากภายใน เชื่อมโยงไทยสู่ประชาคมโลก เปลี่ยนกระบวนการพัฒนาประเทศจากการปักชำ ไปสู่การสร้างรากแก้ว โดยปรับเปลี่ยนจากเศรษฐกิจที่เคยพึ่งพาเทคโนโลยีจากภายนอกเป็นหลักไปสู่การพึ่งพาตนเองโดยใช้เทคโนโลยีที่เหมาะสม โดยเริ่มจากรากฐานที่สำคัญคือการสร้างคนสู่การเป็นพลเมืองที่มีคุณภาพเป็นสังคมอุดมปัญญา และเมื่อคนไทยมีคุณภาพก็จะนำไปสู่การสร้างวิสาหกิจที่ขับเคลื่อนด้วยนวัตกรรม ยกกระดับเกษตรกรแบบดั้งเดิมสู่เกษตรกรสมัยใหม่ ยกกระดับ SMEs แบบดั้งเดิมสู่ SMEs ที่ขับเคลื่อนด้วยนวัตกรรม สร้างธุรกิจบริการแบบดั้งเดิมสู่ธุรกิจบริการมูลค่าสูง เปลี่ยนคนที่มีความคิดสู่การเป็น start up ที่สร้างมูลค่าทางธุรกิจ ทั้งนี้ ไทยแลนด์ ๔.๐ จึงเป็นโมเดลที่ตอบโจทย์ความมั่นคง มั่งคั่ง ยั่งยืน น้อมนำหลักปรัชญาของเศรษฐกิจพอเพียงมาเชื่อมโยงกับยุทธศาสตร์ชาติ ๒๐ ปี ผ่านการปฏิรูปในด้านต่าง ๆ เพื่อให้ประเทศก้าวไปสู่ประเทศที่พัฒนาแล้วภายใน ๒๐ ปี ข้างหน้า

ในกรอบยุทธศาสตร์การพัฒนาประเทศ ๒๐ ปี และไทยแลนด์ ๔.๐ นั้นได้เสริมสร้างและกำหนดขีดความสามารถขององค์กรปกครองส่วนท้องถิ่นในการสรรค์สร้างนวัตกรรมเพื่อการพัฒนาภารกิจ โดยการส่งเสริมให้องค์กรปกครองส่วนท้องถิ่นเข้าสู่ยุคองค์กรดิจิทัลและองค์กรแห่งนวัตกรรม เน้นเพิ่มประสิทธิภาพการบริหารจัดการยุทธศาสตร์การพัฒนาท้องถิ่นและพัฒนาโลกเพื่อการกระจายทรัพยากรและการบริการตามภารกิจขององค์กรปกครองส่วนท้องถิ่นให้เข้าถึงประชาชนโดยมีท้องถิ่นเป็นฐาน ประชาชนเป็นศูนย์กลาง และเสริมสร้างศักยภาพการพึ่งตนเองทางการเงินการคลังขององค์กรปกครองส่วนท้องถิ่นเองให้เข้มแข็ง และมุ่งเน้นประสิทธิภาพและยกระดับการบริการสาธารณะของท้องถิ่นให้ได้มาตรฐานสากล โดยให้ประชาชนได้รับ

การบริการที่มีคุณภาพได้ตามมาตรฐาน ตรงกับความต้องการของประชาชนและทิศทางการพัฒนาประเทศ ๒๐ ปีและโมเดลพัฒนาเศรษฐกิจประเทศไทย ๔.๐

“หลักธรรมาภิบาล”

หรืออาจเรียกได้ว่า “การบริหารกิจการบ้านเมืองที่ดี หลักธรรมรัฐ และบรรษัทภิบาล ฯลฯ” ซึ่งเรารู้จักกันในนาม “Good Governance” ที่หมายถึง *การปกครองที่เป็นธรรม* นั้น ไม่ใช่แนวความคิดใหม่ที่เกิดขึ้นในสังคม แต่เป็นการสะสมความรู้ที่เป็นวัฒนธรรมในการอยู่ร่วมกันเป็นสังคมของมวลมนุษย์เป็นพันๆปี ซึ่งเป็นหลักการเพื่อการอยู่ร่วมกันในบ้านเมืองและสังคมอย่างมีความสุข สามารถประสานประโยชน์และคลี่คลายปัญหาข้อขัดแย้งโดยสันติวิธีและพัฒนาสังคมให้มีความยั่งยืน

หลักธรรมาภิบาล มีองค์ประกอบที่สำคัญ ๖ ประการดังนี้

๑. หลักนิติธรรม คือ การตรากฎหมาย กฎ ระเบียบข้อบังคับและกติกาดังต่าง ๆ ให้ทันสมัยและเป็นธรรม ตลอดจนเป็นที่ยอมรับของสังคมและสมาชิก โดยมีการยินยอมพร้อมใจและถือปฏิบัติร่วมกันอย่างเสมอภาคและเป็นธรรม กล่าวโดยสรุป คือ สถาปนาการปกครองภายใต้กฎหมาย มิใช่กระหากันตามอำเภอใจหรืออำนาจของบุคคล

๒. หลักคุณธรรม คือ การยึดถือและเชื่อมั่นในความถูกต้องดีงาม โดยการรณรงค์เพื่อสร้างค่านิยมที่ดีงามให้ผู้ปฏิบัติงานในองค์กรหรือสมาชิกของสังคมถือปฏิบัติ ได้แก่ ความซื่อสัตย์สุจริตความเสียสละ ความอดทนขยันหมั่นเพียร ความมีระเบียบวินัย เป็นต้น

๓. หลักความโปร่งใส คือ การทำให้สังคมไทยเป็นสังคมที่เปิดเผยมูลข้อมูลข่าวสารอย่างตรงไปตรงมา และสามารถตรวจสอบความถูกต้องได้โดยการปรับปรุงระบบและกลไกการทำงานขององค์กรให้มีความโปร่งใส มีการเปิดเผยข้อมูลข่าวสารหรือเปิดให้ประชาชนสามารถเข้าถึงข้อมูลข่าวสารได้สะดวก ตลอดจนมีระบบหรือกระบวนการตรวจสอบและประเมินผลที่มีประสิทธิภาพ ซึ่งจะเป็นการสร้างความไว้วางใจซึ่งกันและกัน และช่วยให้การทำงานของภาครัฐและภาคเอกชนปลอดจากการทุจริตคอร์รัปชัน

๔. หลักความมีส่วนร่วม คือ การทำให้สังคมไทยเป็นสังคมที่ประชาชนมีส่วนร่วมรับรู้ และร่วมเสนอความเห็นในการตัดสินใจสำคัญ ๆ ของสังคม โดยเปิดโอกาสให้ประชาชนมีช่องทางในการเข้ามามีส่วนร่วม ได้แก่ การแจ้งความเห็น การไต่สวน สาธารณะ การประชาพิจารณ์การแสดงประชามติ หรืออื่น ๆ และขจัดกาผูกขาดทั้งโดยภาครัฐหรือโดยภาคธุรกิจเอกชน ซึ่งจะช่วยให้เกิดความสามัคคีและความร่วมมือกันระหว่างภาครัฐและภาคธุรกิจเอกชน

๕. หลักความรับผิดชอบ ผู้บริหาร ตลอดจนคณะข้าราชการ ทั้งฝ่ายการเมืองและข้าราชการประจำ ต้องตั้งใจปฏิบัติภารกิจตามหน้าที่อย่างดียิ่ง โดยมุ่งให้บริการแก่ผู้มารับบริการ เพื่ออำนวยความสะดวกต่าง ๆ มีความรับผิดชอบต่อความบกพร่องในหน้าที่การงานที่ตนรับผิดชอบอยู่ และพร้อมที่จะปรับปรุงแก้ไขได้ทันที

๖. หลักความคุ้มค่า ผู้บริหาร ต้องตระหนักว่ามีทรัพยากรค่อนข้างจำกัด ดังนั้นในการบริหารจัดการจำเป็นต้องยึดหลักความประหยัดและความคุ้มค่า ซึ่งจำเป็นต้องตั้งจุดมุ่งหมายไปที่ผู้รับบริการหรือประชาชนโดยส่วนรวม

(๙) นโยบายของผู้บริหาร

นายวรารุช เผ่าใจมา นายกองค์การบริหารส่วนตำบลภูซาง ได้แถลงนโยบายต่อสภาองค์การบริหารส่วนตำบลภูซาง ในวันที่ ๖ มกราคม ๒๕๖๕

๑. นโยบายด้านการเมืองและการบริหาร

การพัฒนาการเมืองการบริหาร เพื่อให้บรรลุตามเจตนารมณ์ของรัฐธรรมนูญแห่งราชอาณาจักรไทย พ.ศ. ๒๕๕๐ ที่ได้ให้ความสำคัญกับการกระจายอำนาจการปกครองสู่ท้องถิ่น ให้ความสำคัญเป็นอิสระแก่ท้องถิ่น ในการกำหนดนโยบาย การบริหาร การเงิน การคลัง การบริหารงานบุคคล ดังนั้นจึงมีความจำเป็นที่จะต้องเพิ่มประสิทธิภาพในการปฏิบัติตามภารกิจที่เพิ่มขึ้นขององค์การบริหารส่วนตำบล ตลอดจนการเสริมสร้างจิตสำนึกของพนักงาน เจ้าหน้าที่ และลูกจ้างในการให้บริการประชาชนให้ได้รับความสะดวก รวดเร็ว และเกิดความพึงพอใจ ดังนี้

๑.๑ ส่งเสริมและสนับสนุนการปกครองระบอบประชาธิปไตยอันมีพระมหากษัตริย์ทรงเป็นพระประมุข มุ่งเน้นให้ประชาชนมีส่วนร่วมคิด ร่วมทำ และร่วมรับผลประโยชน์โดยเปิดโอกาสให้ประชาชนได้เสนอแนะและแสดงความคิดเห็นร่วมปฏิบัติงานและตรวจสอบติดตามประเมินผลการปฏิบัติงานเพื่อประชาชนตำบลภูซาง

๑.๒ เพิ่มศักยภาพของพนักงาน สมาชิกสภาองค์การบริหารส่วนตำบล ตลอดจนผู้บริหาร ให้ได้รับการฝึกอบรมเพิ่มพูนความรู้ ทักษะ ในการปฏิบัติงานเพื่อประโยชน์ของชาวตำบลภูซาง

๑.๓ ปรับเปลี่ยนกระบวนการ หรือวิธีการทำงาน เพื่อให้มีการจัดการระบบการให้บริการ และลดขั้นตอนในการปฏิบัติงานเพื่อตอบสนองความต้องการของประชาชนด้วยความรวดเร็วและมีประสิทธิภาพ

๑.๔ เพิ่มประสิทธิภาพในการจัดเก็บภาษีและพัฒนารายได้ขององค์การบริหารส่วนตำบลภูซาง

๑.๕ สนับสนุนการทำงานร่วมกับองค์กรอื่นๆ ทั้งภาครัฐและเอกชน เพื่อประโยชน์ของชาวตำบล ภูซาง

๒. นโยบายด้านสังคมและการบริการ

องค์การบริหารส่วนตำบลภูซาง จะส่งเสริมและสนับสนุนให้ตำบลภูซางเป็นชุมชนน่าอยู่มีความปลอดภัยในชีวิตและทรัพย์สิน สร้างโอกาสให้ประชาชนได้รับการบริการอย่างเท่าเทียมกัน โดยมีแนวทางดังนี้

๒.๑ ส่งเสริมการสร้างชุมชนน่าอยู่ และสร้างความเข้มแข็งของชุมชน โดยพัฒนาสังคมโดยรวมของตำบลภูซาง ให้มีความเข้มแข็ง ยั่งยืน และมีความสมบูรณ์

๒.๒ สนับสนุนการป้องกัน ปราบปราม และแก้ไขปัญหาเสพติดให้หมดไปจากพื้นที่ประสานงานกับหน่วยงานของรัฐ และเอกชนที่เกี่ยวข้อง เพื่อร่วมกันป้องกันและแก้ไขปัญหาอย่างใกล้ชิด

๒.๓ ให้การสงเคราะห์ผู้ด้อยโอกาส ผู้สูงอายุ ผู้พิการ ผู้ติดเชื้อ โดยสนับสนุนการจัดสวัสดิการเบี้ยยังชีพ อย่างทั่วถึง

๒.๔ ปรับปรุงที่อยู่อาศัยสำหรับผู้ด้อยโอกาสและผู้ยากไร้

๓. นโยบายด้านเศรษฐกิจการพัฒนาส่งเสริมอาชีพและรายได้

องค์การบริหารส่วนตำบลภูซาง จะส่งเสริมสนับสนุนและผลักดันให้มีกระบวนการสร้างรายได้ลดรายจ่ายให้กับประชาชน โดยเน้นกระบวนการตามแนวพระราชดำริเศรษฐกิจพอเพียง ดังนี้

๓.๑ ส่งเสริมและสนับสนุนกลุ่มอาชีพ โดยการจัดฝึกอบรมเพื่อเพิ่มความรู้ ทักษะและความชำนาญในการประกอบอาชีพ

๓.๒ ส่งเสริมและสนับสนุนด้านเกษตรตามแนวทางเศรษฐกิจพอเพียงควบคู่กับการรักษาสิ่งแวดล้อม โดยการใช้เกษตรอินทรีย์ เพื่อลดต้นทุนในการผลิต

๓.๓ ส่งเสริมให้ประชาชนนำภูมิปัญญาท้องถิ่นมาใช้ให้เกิดประโยชน์และเพิ่มรายได้

๓.๔ ส่งเสริมและสนับสนุนอาชีพให้กับผู้สูงอายุ ผู้พิการและผู้ด้อยโอกาส

๔. นโยบายด้านการศึกษา ศาสนา ประเพณี วัฒนธรรม และกีฬา

องค์การบริหารส่วนตำบลภูซาง จะส่งเสริมและสนับสนุนระบบการศึกษาทั้งในและนอกระบบอย่างต่อเนื่อง และส่งเสริมให้มีการเรียนรู้ของประชาชนในตำบล การพัฒนาระบบเครือข่ายสารสนเทศเพื่อการเรียนรู้ของชุมชน ตลอดจนการส่งเสริมจริยธรรม ศิลปะ วัฒนธรรม และรักษาจารีตประเพณีของท้องถิ่นให้ยั่งยืน โดยมีแนวทางดังนี้

๔.๑ ส่งเสริมและสนับสนุนการจัดการศึกษาทั้งในและนอกระบบอย่างต่อเนื่องโดยเฉพาะการเรียนรู้ภาษาต่างประเทศ เช่น ภาษาอังกฤษ ภาษาจีน ให้กับเด็กนักเรียน เพื่อรองรับการเข้าสู่ประชาคมเศรษฐกิจอาเซียน

๔.๒ สนับสนุนอาหารกลางวันและอาหารเสริมนม ให้มีคุณภาพและเพียงพอต่อจำนวนเด็กนักเรียน และเด็กศูนย์พัฒนาเด็กเล็ก

๔.๓ สนับสนุนและส่งเสริมวัฒนธรรมประเพณีไทลื้อ โดยจัดกิจกรรมภายใต้ชื่องาน “โดยฮีด โดยฮอย” ไทลื้อ

๔.๔ สนับสนุนและส่งเสริมประเพณี “ตักบาตรสองแผ่นดิน” ของชาวตำบลภูซาง

๔.๕ สนับสนุนและส่งเสริมประเพณี “งานช่วงพญา ป่าเวณีฮีดฮอยมะเก่าจาวภูซาง”

๔.๖ สนับสนุนและส่งเสริมการจัดกิจกรรมเกี่ยวกับวันสำคัญทางศาสนาให้กับเด็กนักเรียนและประชาชนทั่วไป เช่น วันเข้าพรรษา วันออกพรรษา วันวิสาขบูชา ฯลฯ

๔.๗ สนับสนุนและส่งเสริมจารีตประเพณี วัฒนธรรมที่ดั้งเดิมของไทย เช่น ประเพณีสงกรานต์ ประเพณีลอยกระทง ฯลฯ

๔.๘ สนับสนุนและส่งเสริมการจัดการแข่งขันกีฬา ในระดับหมู่บ้านและตำบลเพื่อให้มีสุขภาพแข็งแรง ห่างไกลยาเสพติด และเกิดความสามัคคีในชุมชน

๕. นโยบายด้านสาธารณสุข

องค์การบริหารส่วนตำบลภูซาง จะส่งเสริมและสนับสนุนระบบสาธารณสุขให้มีประสิทธิภาพและมีความเข้มแข็งตลอดจนการสร้างสุขภาพที่ดีให้เกิดขึ้นแก่ประชาชนในตำบล ให้มีสุขภาพแข็งแรง ทั้งร่างกายและจิตใจ โดยมีแนวทางดังนี้

๕.๑ ส่งเสริมและสนับสนุนระบบสาธารณสุขมูลฐานให้มีความเข้มแข็ง

๕.๒ ส่งเสริมและสนับสนุนกิจกรรมอาสาสมัครสาธารณสุขตำบล

๕.๓ ส่งเสริมและสนับสนุนให้ประชาชนในตำบลภูซาง มีความรู้และความเข้าใจเกี่ยวกับโรคภัยต่างๆ พร้อมทั้งป้องกันโรคระบาด และโรคติดต่อ

๕.๔ ส่งเสริมและสนับสนุนการรักษาความสะอาด บ้านเรือน และถนน เพื่อความเป็นระเบียบเรียบร้อย และสวยงาม

๕.๕ ส่งเสริมและสนับสนุนการกำจัดขยะมูลฝอยและสิ่งปฏิกูลที่ถูกสุขลักษณะอย่างถูกต้อง และทั่วถึงทุกหมู่บ้าน

๖. นโยบายด้านการท่องเที่ยว ทรัพยากรธรรมชาติและสิ่งแวดล้อม

๖.๑ ส่งเสริมและสนับสนุนการท่องเที่ยว น้ำตกภูซาง น้ำตกห้วยโป่งผา และของดีบ้านฮวก เพื่อให้เป็นที่รู้จัก และเพิ่มรายได้จากการท่องเที่ยวให้ชุมชน

๖.๒ ส่งเสริมและสนับสนุนการอนุรักษ์ป่าชุมชน

๖.๓ ส่งเสริมและสนับสนุนการบริหารจัดการทรัพยากรธรรมชาติ และแหล่งน้ำให้เกิดประโยชน์สูงสุด

๖.๔ ส่งเสริมและสนับสนุนให้ชุมชนมีส่วนร่วมในการควบคุมและกำจัดมลภาวะเป็นพิษที่มีผลต่อสุขภาพอนามัยและคุณภาพชีวิตของประชาชน

๖.๕ ส่งเสริมและสนับสนุนการท่องเที่ยวเชิงอนุรักษ์อย่างสมดุลและยั่งยืน

๖.๖ ส่งเสริมและสนับสนุนการฟื้นฟูเอกลักษณ์ของชุมชน เช่น ภาษาท้องถิ่น ประเพณีและวิถีชีวิตดั้งเดิมของชุมชน

๖.๗ ส่งเสริมและสนับสนุนศูนย์เรียนรู้การพัฒนาเกษตรอ่างเก็บน้ำห้วยโพนเนื่องมาจากพระราชดำริ

๗. นโยบายด้านการป้องกันและบรรเทาสาธารณภัย

๗.๑ ส่งเสริมและสนับสนุนกิจกรรมของอาสาสมัครป้องกันภัยฝ่ายพลเรือน

๗.๒ ส่งเสริมและสนับสนุนกิจกรรมหน่วยกู้ชีพ กู้ภัย

๗.๓ ส่งเสริมและสนับสนุนงบประมาณเร่งด่วนเพื่อบรรเทาความเดือดร้อนของประชาชนในกรณีเกิดภัยพิบัติต่างๆ

๘. นโยบายด้านโครงสร้างพื้นฐาน

๘.๑ สร้างและซ่อมบำรุงรักษาถนนทั้งเส้นทางสายหลักและทางเชื่อมระหว่างหมู่บ้าน ให้ประชาชนได้รับความสะดวกและปลอดภัยในการสัญจร

๘.๒ สร้างและซ่อมแซมถนนเข้าสู่พื้นที่การเกษตรให้ประชาชนได้รับความสะดวกและปลอดภัยในการขนย้ายผลผลิตทางการเกษตร

๘.๓ สร้างและบำรุงรักษาแหล่งน้ำ ระบบชลประทาน โดยการเสนอและผลักดันให้หน่วยงานของรัฐที่รับผิดชอบให้ก่อสร้างและพัฒนาแหล่งน้ำ ระบบชลประทานให้ทั่วถึงทุกหมู่บ้าน

๘.๔ ติดตั้งโคมไฟฟ้าสาธารณะริมถนน ในเขตพื้นที่ตำบลให้ครอบคลุมและทั่วถึง

๘.๕ ขยายเขตไฟฟ้า ตามสภาพพื้นที่ให้ครอบคลุมและทั่วถึง

จากนโยบายของผู้บริหารองค์การบริหารส่วนตำบลภูซาง ได้นำมาวิเคราะห์เพื่อกำหนดตำแหน่งที่ต้องการในการกำหนดกรอบอัตรากำลังพนักงานส่วนตำบลและพนักงานจ้าง ในแผนอัตรากำลัง ๓ ปี สำหรับปีงบประมาณ ๒๕๖๔ – ๒๕๖๖ (ปรับปรุงครั้งที่ ๓) โดยโครงสร้างการแบ่งส่วนราชการออกเป็น ๕ ส่วน ได้แก่ สำนักปลัด กองคลัง กองช่าง กองสาธารณสุขและสิ่งแวดล้อม กองการศึกษาฯ และวัฒนธรรม หน่วยตรวจสอบภายใน กำหนดกรอบอัตรากำลัง จำนวนทั้งสิ้น ๔๓ อัตรา เพื่อให้เหมาะสมกับ

ลักษณะหน้าที่ ความรับผิดชอบและปริมาณงานของหน่วยงาน ให้สอดคล้องกับนโยบายของผู้บริหารและยุทธศาสตร์การพัฒนา จึงจำเป็นจะต้องคำนึงถึง ปริมาณงาน มีการเปรียบเทียบปริมาณงานที่เกิดขึ้นกับเวลาที่ใช้ เพื่อประกอบการกำหนดจำนวนข้าราชการที่รับผิดชอบงาน เนื่องจากองค์การบริหารส่วนตำบลเป็นองค์กรที่ใกล้ชิดกับประชาชน เป็นศูนย์รวมในการบำบัดทุกข์บำรุงสุขและจะต้องตอบสนองความต้องการของประชาชน ในการกำหนดตำแหน่งแต่ละตำแหน่งจะต้องสอดคล้องกับแผนการ/โครงการ และปริมาณงาน จึงต้องจัดสรรทรัพยากรบุคคลให้เหมาะสมกับปริมาณงานในองค์กร คือ วางคนให้เหมาะสมกับงาน เพียงพอต่อการให้บริการประชาชนในการติดต่อราชการ งานเกิดประสิทธิภาพ ประสิทธิภาพและนำไปสู่การพัฒนาองค์กรที่ยั่งยืนต่อไป

(๑๐) สภาพปัญหาในพื้นที่ (อบต.)

เพื่อให้การวางแผนอัตรากำลัง ๓ ปี ขององค์การบริหารส่วนตำบลภูซางมีความครบถ้วน องค์การบริหารส่วนตำบลภูซาง สามารถดำเนินการตามอำนาจหน้าที่ได้อย่างมีประสิทธิภาพ องค์การบริหารส่วนตำบลภูซาง วิเคราะห์สภาพปัญหาในเขตพื้นที่ขององค์การบริหารส่วนตำบลภูซาง ว่ามี ปัญหาอะไรและความจำเป็นพื้นฐานและความต้องการของประชาชนในเขตพื้นที่ที่สำคัญ ดังนี้

สภาพปัญหาของเขตพื้นที่ที่รับผิดชอบและความต้องการของประชาชน โดยแบ่งออกเป็นด้านต่างๆ ดังนี้-

สภาพปัญหาของพื้นที่

๑๐.๑ สภาพปัญหาของพื้นที่

๑. ด้านโครงสร้างพื้นฐาน

- ๑.๑ การคมนาคมขนส่งระหว่างหมู่บ้านไม่สะดวก
- ๑.๒ ปัญหาการไม่มีโทรศัพท์สาธารณะไม่เพียงพอ
- ๑.๓ ไฟฟ้าสาธารณะไม่เพียงพอ

๒. ปัญหาการผลิต การตลาด รายได้และการมีงานทำ

- ๒.๑ การประกอบอาชีพในหมู่บ้าน
 - ปัญหาการขาดความรู้โอกาสในการประกอบอาชีพ
 - ปัญหาการขาดการรวมกลุ่มอาชีพ
- ๒.๒ ความรู้ทางด้านเทคโนโลยี การพัฒนาการเกษตร

๓. ปัญหาสาธารณสุข และการอนามัย

- ๓.๑ ปัญหาแหล่งข้อมูลข่าวสารด้านสาธารณสุขและอนามัย
- ๓.๒ ปัญหาการแพร่ระบาดของยาเสพติด
- ๓.๓ ปัญหาการให้บริการสุขภาพของผู้สูงอายุ, เด็ก, สตรี และคนพิการ ไม่ทั่วถึง
- ๓.๔ ปัญหาการแพร่ระบาดและการป้องกันยุงลาย โรคพิษสุนัขบ้า

๔. ปัญหาน้ำกิน - น้ำใช้เพื่อการเกษตร

- ๔.๑ การขาดแคลนน้ำสำหรับอุปโภค - บริโภคในฤดูแล้ง
- ๔.๒ ระบบประปาหมู่บ้านและประปาส่วนภูมิภาคไม่เพียงพอ

๕. ปัญหาขาดความรู้เพื่อการปรับปรุงคุณภาพชีวิต

- ๕.๑ ปัญหาการขาดแหล่งข้อมูลข่าวสาร

๕.๒ การขาดโอกาสในการศึกษาและการศึกษานอกระบบ

๖. ปัญหาทรัพยากรธรรมชาติ

- ๖.๑ ปัญหาน้ำเสียจากฟาร์มเลี้ยงสัตว์และโรงสีข้าว
- ๖.๒ น้ำในคลองชลประทาน/คลองธรรมชาติมีน้ำไม่เพียงพอต่อการอุปโภค - บริโภค
- ๖.๓ คลองตื้นเขิน มีวัชพืชขึ้นปกคลุมทำให้การระบายน้ำไม่สะดวก

๗. ปัญหาการบริหารและการจัดการขององค์การบริหารส่วนตำบล

- ๗.๑ ความเข้มแข็งขององค์กรภาคประชาชน
- ๗.๒ บุคลากรภาคปฏิบัติมีไม่เพียงพอ

๘. ปัญหาด้านการจัดระเบียบชุมชน สังคม การรักษาความสงบเรียบร้อย

- ๗.๑ ปัญหาความปลอดภัยในชีวิตและทรัพย์สินของราษฎรและราชการ
- ๗.๒ ปัญหาความสงบเรียบร้อยของชุมชน / หมู่บ้าน
- ๗.๓ ปัญหาด้านสาธารณสุขและภัยพิบัติต่าง ๆ
- ๗.๔ ปัญหาการขาดแคลนเครื่องมือ เครื่องใช้ ในการปฏิบัติหน้าที่ของ ขรบ. ,อปพร.

ความต้องการของประชาชน

๑ ความต้องการด้านโครงสร้างพื้นฐาน

- ๑.๑ ต้องการให้ปรับปรุงพัฒนาและบำรุงรักษาถนน ถนนภายในหมู่บ้านให้อยู่ในสภาพที่ใช้งานได้สะดวก และขยายความกว้างของถนน
- ๑.๒ ต้องการให้มีไฟฟ้าและแสงสว่างอย่างทั่วถึงครอบคลุมทุกหมู่บ้าน
- ๑.๓ ต้องการให้มีการปรับปรุง พัฒนาลานเข้าสู่พื้นที่การเกษตรเพื่อลดต้นทุนในการขนถ่ายสินค้าจากแหล่งผลิต สู่มหาวิทยาลัยและจำหน่ายผลผลิตทางการเกษตร
- ๑.๔ ต้องการให้มีระบบประปาและน้ำเพื่อการอุปโภคที่สะอาดและทั่วถึงครอบคลุมทุกหมู่บ้าน
- ๑.๕ ต้องการให้มีระบบโทรศัพท์พื้นฐาน ทั่วถึงครอบคลุมทุกหมู่บ้านและเพิ่มตู้บริการโทรศัพท์สาธารณะ

๒ ความต้องการด้านเศรษฐกิจ

- ๒.๑ ต้องการให้ส่งเสริมการประกอบอาชีพและยกระดับรายได้
- ๒.๒ ต้องการเงินทุนสนับสนุนกิจกรรมของกลุ่มอาชีพต่าง ๆ
- ๒.๓ ต้องการให้มีการส่งเสริมอาชีพตามแนวทางเศรษฐกิจพอเพียง
- ๒.๔ ต้องการให้มีการประกันราคาพืชผลผลิตทางการเกษตร
- ๒.๕ ต้องการให้มีการส่งเสริมพัฒนาศักยภาพเกษตรกร,กลุ่มอาชีพต่าง ๆ ด้านวิชาการและการศึกษาดูงาน

๓ ความต้องการด้านสังคม

- ๓.๑ ต้องการให้ผู้สูงอายุได้รับเบี้ยยังชีพครบทุกคน
- ๓.๒ ต้องการให้ผู้ด้อยโอกาสมีผู้ดูแลและผู้ยากไร้มีบ้านพักอาศัย
- ๓.๓ ต้องการให้มีการจัดตั้งกองทุนสวัสดิการแก่ผู้สูงอายุในชุมชน
- ๓.๔ ต้องการให้มีการรณรงค์ให้คนในครอบครัวและชุมชนเห็นคุณค่าของผู้สูงอายุ
- ๓.๕ ต้องการให้หมู่บ้านชุมชน ปลอดภัยจากยาเสพติด

๔ ความต้องการด้านการเมืองการบริหาร

- ๔.๑ ต้องการให้มีการส่งเสริมการมีส่วนร่วมของประชาชนในรูปแบบประชาคม
- ๔.๒ ต้องการให้มีการส่งเสริมความรู้หลักการบริหารให้แก่ผู้บริหารและสมาชิกท้องถิ่น
- ๔.๓ ต้องการให้มีการส่งเสริมการมีส่วนร่วมในการแสดงความคิดเห็นการพัฒนา อบต.
- ๔.๔ พนักงานส่วนตำบล ลูกจ้างประจำ และพนักงานจ้าง ต้องปรับปรุงกระบวนการทำงานให้ตอบสนองความต้องการของประชาชนได้อย่างรวดเร็ว

๕ ความต้องการด้านทรัพยากรธรรมชาติและสิ่งแวดล้อม

- ๕.๑ ต้องการให้มีการส่งเสริมการมีส่วนร่วมของประชาชนในการฟื้นฟูอนุรักษ์ป่าไม้ ต้นน้ำ ที่กักเก็บน้ำ
- ๕.๒ ต้องการให้มีการก่อสร้างคลองส่งน้ำตาดคอนกรีต เข้าสู่พื้นที่การเกษตร
- ๕.๓ ต้องการให้มีการส่งเสริมการปลูกต้นไม้ เพื่อให้มีป่าทดแทนป่าที่เสื่อมโทรม
- ๕.๔ ต้องการให้มีการพัฒนา แหล่งน้ำเพื่อการอุปโภค บริโภคและใช้ในการเกษตรกรรม

๖ ความต้องการสาธารณสุข

- ๖.๑ ต้องการให้มีการรณรงค์ป้องกันและแก้ไขปัญหาโรคเอดส์
- ๖.๒ ต้องการให้มีการรณรงค์ป้องกันโรคไข้เลือดออกและพ่นหมอกควันตลอดจนการกำจัดลูกน้ำยุงลาย
- ๖.๓ ต้องการให้มีการฉีดวัคซีนป้องกันโรคพิษสุนัขบ้า ให้กับสัตว์เลี้ยง
- ๖.๔ ต้องการให้มีการบริการสุขภาพ แก่ผู้สูงอายุ เด็ก สตรี และคนพิการ อย่างทั่วถึง
- ๖.๕ ฝึกอบรมให้ความรู้ ทางโภชนาการ อนามัยแม่และเด็ก

๗ ความต้องการด้านการจัดระเบียบชุมชน สังคม การรักษาความสงบเรียบร้อย

- ๗.๑ ต้องการให้มีการป้องกันบรรเทาสาธารณภัย
- ๗.๒ ต้องการให้มีการรักษาความสงบเรียบร้อย ชุมชนหมู่บ้าน
- ๗.๓ ต้องการให้มีการส่งเสริมสนับสนุนภารกิจและการปฏิบัติหน้าที่ของ ชรบ. อปพร.

๓.๒ การกำหนดโครงสร้างการแบ่งส่วนราชการภายใน อบต.ภูซาง

ประกาศคณะกรรมการพนักงานส่วนตำบลจังหวัดพะเยา เรื่อง หลักเกณฑ์และเงื่อนไขเกี่ยวกับโครงสร้างส่วนราชการและระดับตำแหน่งขององค์การบริหารส่วนตำบล (ฉบับที่ ๒) พ.ศ.๒๕๖๓ ลงวันที่ ๙ เมษายน ๒๕๖๓

“ข้อ ๖ องค์การบริหารส่วนตำบลประเภทสามัญ ให้มีระดับตำแหน่งสายงานผู้บริหาร ดังนี้

- ๖.๑ ตำแหน่งปลัดองค์การบริหารส่วนตำบล ให้เป็นประเภทบริหารท้องถิ่น ระดับกลาง
- ๖.๒ ตำแหน่งรองปลัดองค์การบริหารส่วนตำบล มีจำนวนไม่เกิน ๒ อัตรา ให้เป็นประเภทบริหารท้องถิ่น ระดับต้น โดยอาจปรับปรุงเป็นระดับกลางได้ จำนวน ๑ อัตรา
- ๖.๓ ตำแหน่งหัวหน้าส่วนราชการ ได้แก่ ผู้อำนวยการหรือที่เรียกชื่ออย่างอื่น ให้เป็นประเภทอำนวยการท้องถิ่น ระดับต้น หรือระดับกลาง
- ๖.๔ ตำแหน่งหัวหน้าฝ่ายในแต่ละส่วนราชการ มีจำนวน ไม่เกิน ๒ ฝ่าย ให้เป็นประเภทอำนวยการท้องถิ่น ระดับต้น

องค์การบริหารส่วนตำบลภูซาง มีโครงสร้างส่วนราชการการและระดับตำแหน่ง
สายงานผู้บริหาร ดังนี้

โครงสร้างส่วนราชการ	ตำแหน่ง	ระดับ
ปลัดองค์การบริหารส่วนตำบล	ปลัดองค์การบริหารส่วนตำบล	กลาง
รองปลัดองค์การบริหารส่วนตำบล	รองปลัดองค์การบริหารส่วนตำบล	ต้น
สำนักปลัด	หัวหน้าสำนักปลัด	ต้น
กองคลัง	ผู้อำนวยการกองคลัง	ต้น
กองช่าง	ผู้อำนวยการกองช่าง	ต้น
กองสาธารณสุขและสิ่งแวดล้อม	ผู้อำนวยการกองสาธารณสุขและสิ่งแวดล้อม	ต้น
กองการศึกษา ศาสนาและวัฒนธรรม	ผู้อำนวยการกองการศึกษา ศาสนาและวัฒนธรรม	ต้น
หน่วยตรวจสอบภายใน	นักวิชาการตรวจสอบภายใน	ปก./ชก.

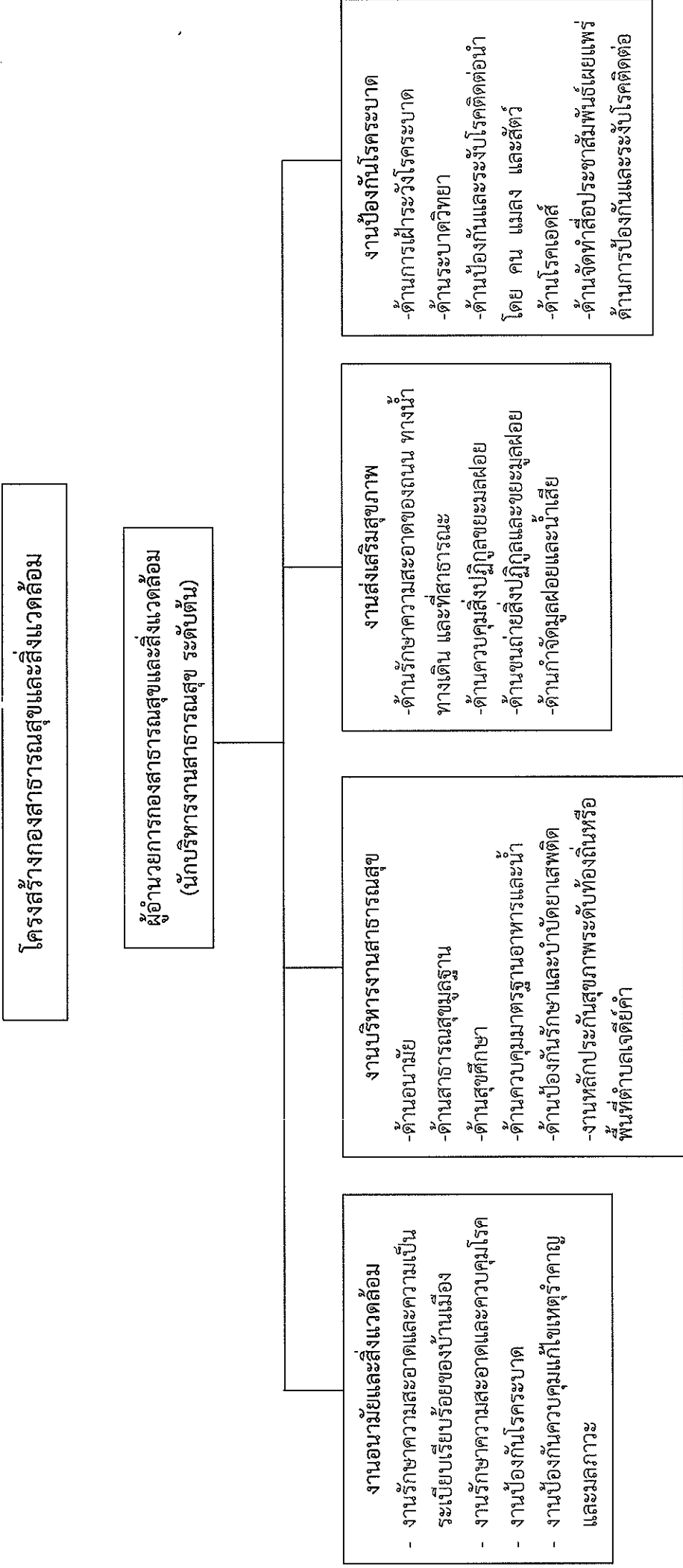
องค์การบริหารส่วนตำบลภูซาง มีภารกิจ อำนาจหน้าที่ ที่จะต้องดำเนินการภายใต้กฎหมาย
ที่กำหนดไว้ (ตามข้อ ๓.๑) ดังนั้นจึงได้กำหนดโครงสร้างส่วนราชการออกเป็น ๖ ส่วนราชการ เพื่อให้มีหน้าที่
ความรับผิดชอบตามกฎหมายที่กำหนดไว้ ดังนี้

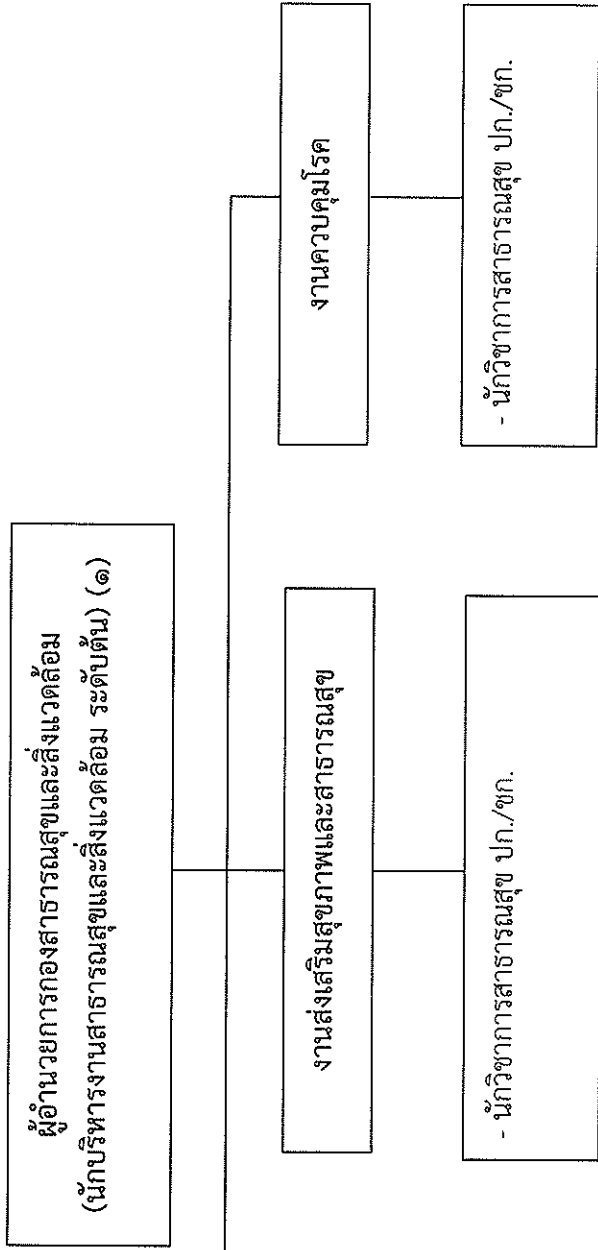
๑. สำนักปลัดองค์การบริหารส่วนตำบล ให้มีหน้าที่ความรับผิดชอบเกี่ยวกับ ราชการทั่วไป
ขององค์การบริหารส่วนตำบล งานบริหารทั่วไป งานบริหารงานบุคคล งานวิเคราะห์นโยบายและแผน
งานกฎหมาย และคดี งานป้องกันและบรรเทาสาธารณภัย งานกิจการสภาขององค์การบริหารส่วนตำบล งาน
ส่งเสริมการเกษตร/ปศุสัตว์ ตลอดจนงานราชการอื่นใดที่มีได้กำหนดให้เป็นหน้าที่ส่วนราชการใดในองค์การ
บริหารส่วนตำบลโดยเฉพาะ รวมทั้งกำกับและเร่งรัดการปฏิบัติราชการของส่วนราชการในองค์การบริหารส่วน
ตำบลให้เป็นไปตามนโยบาย แนวทางและแผนการปฏิบัติราชการขององค์การบริหารส่วนตำบลและงานอื่นๆ ที่
เกี่ยวข้องและที่ได้รับมอบหมาย

๒. กองคลัง ให้มีหน้าที่รับผิดชอบเกี่ยวกับการเงินและบัญชี งานการจ่าย การรับ การนำส่ง
การเก็บรักษาเงิน และเอกสารทางการเงิน การตรวจสอบใบสำคัญฎีกา งานเกี่ยวกับเงินเดือน ค่าจ้าง
ค่าตอบแทนเงินบำเหน็จบำนาญเงินอื่นๆ งานเกี่ยวกับการจัดทำงบประมาณฐานะทางการเงิน การจัดสรรเงิน
ต่างๆ การจัดทำบัญชีทุกประเภท ทะเบียนคุมเงินรายได้และรายจ่ายต่างๆ การควบคุมการเบิกจ่าย งานทำงบ
ทอดรองประจำเดือน ประจำปี งานพัสดุและทรัพย์สิน งานแผนที่ภาษี งานผลประโยชน์ งานพัฒนารายได้เร่งรัด
รายได้และงานอื่นๆที่เกี่ยวข้องและได้รับมอบหมาย

๓. กองช่าง ให้มีหน้าที่ความรับผิดชอบเกี่ยวกับการสำรวจ ออกแบบ การจัดทำข้อมูล
ทางด้านวิศวกรรม การจัดเก็บและทดสอบคุณภาพวัสดุ งานออกแบบและเขียนแบบ การตรวจสอบ การ
ก่อสร้างงานควบคุมอาคารตามระเบียบกฎหมาย งานแผนการปฏิบัติงานก่อสร้างและซ่อมบำรุงการควบคุม
การก่อสร้างและซ่อมบำรุงงานสถาปัตยกรรม งานผังเมือง งานสาธารณูปโภค งานจัดสถานที่และการไฟฟ้า
สาธารณะ งานประปา ตลอดจนงานอื่นๆที่เกี่ยวข้องและได้รับมอบหมาย

๔. กองสาธารณสุขและสิ่งแวดล้อม ให้มีหน้าที่ความรับผิดชอบเกี่ยวกับ งานอนามัยและ
สิ่งแวดล้อม ได้แก่ งานสุขาภิบาลอนามัยและสิ่งแวดล้อม การป้องกันและควบคุมโรคติดต่อ กองทุนระบบ
หลักประกันสุขภาพ การส่งเสริมสุขภาพอนามัย การสุขาภิบาลอาหารและโภชนาการ การควบคุมการประกอบ
การค้าที่นำรังเกียจหรืออาจเป็นอันตรายต่อสุขภาพ ชีวอนามัย งานด้านสุขศึกษา การวางแผนครอบครัว การ





ระดับ	จำนวนการต้องคืน			วิชาการ				ทั่วไป		ลูกจ้างประจำ		พนักงานจ้าง		รวม
	ต้น	กลาง	สิ้น	ปฏิบัติการ	ชำนาญการ	ชำนาญการพิเศษ	เชี่ยวชาญ	ปฏิบัติงาน	ชำนาญงาน	อาวุโส	ลูกจ้างประจำ	ภารกิจการ	ทั่วไป	
จำนวน	-	-	-	๑	-	-	-	-	-	-	-	๑	-	๒

โครงสร้างกองการศึกษา ศาสนาและวัฒนธรรม

ผู้อำนวยการกองการศึกษา ศาสนาและวัฒนธรรม
(นักบริหารงานการศึกษา ระดับต้น)

งานบริหารงานการศึกษา

- งานข้อมูลพัฒนาการเด็ก
- งานประสานงานกิจกรรม
- งานส่งเสริมการศึกษา
- งานกิจกรรมศูนย์พัฒนาเด็กเล็ก
- งานวิชาการและส่งเสริมพัฒนาการเด็ก
- งานติดตามและประเมินผล

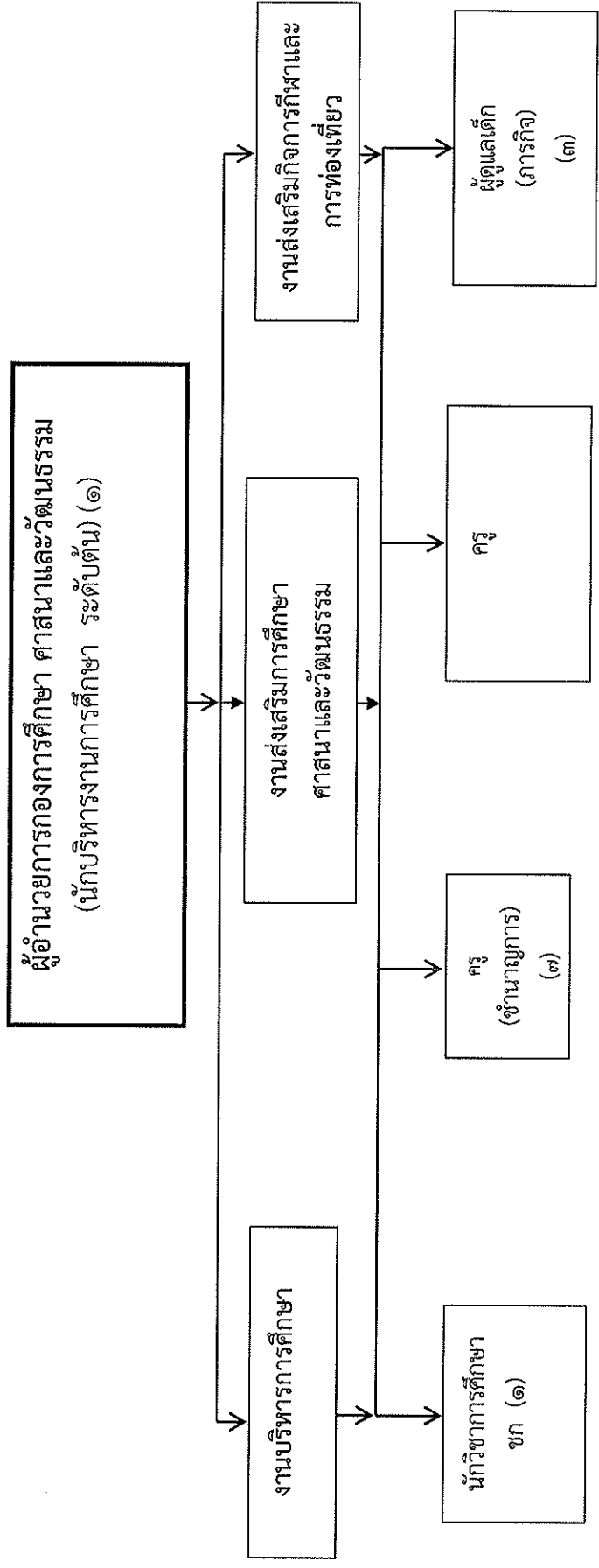
งานส่งเสริมการศึกษา ศาสนาและวัฒนธรรม

- งานส่งเสริมและสนับสนุนศูนย์พัฒนาเด็กเล็ก
- งานส่งเสริม สนับสนุน ปฐมวัยและโรงเรียนประถมศึกษา
- งานกิจการศาสนา
- งานส่งเสริมประเพณี ศิลปะและวัฒนธรรม
- งานส่งเสริมและสนับสนุนกิจการเด็กและเยาวชน
- งานศาสนา ศิลปวัฒนธรรมประเพณีและภูมิปัญญาท้องถิ่น
- งานห้องสมุด พิพิธภัณฑ์ และเครือข่ายทางการศึกษา
- งานศูนย์วัฒนธรรม

งานส่งเสริมกิจการกีฬาและการท่องเที่ยว

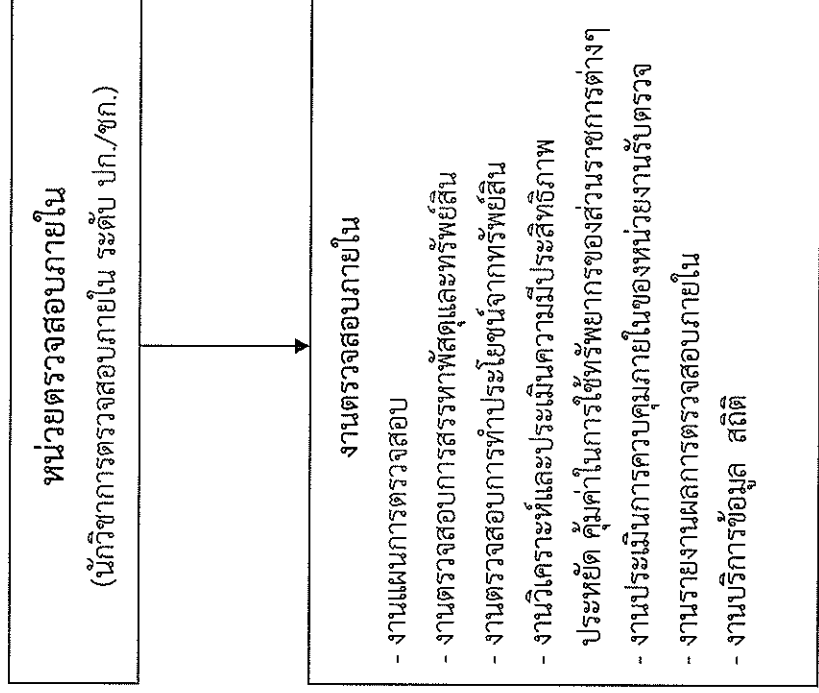
- งานส่งเสริมและพัฒนาการกีฬาและนันทนาการ
- งานดูแลบำรุงรักษาสนามกีฬาและศูนย์กีฬาประจำหมู่บ้านและตำบล
- งานการจัดกิจกรรมทางด้านกีฬาให้กับประชาชน
- งานจัดทำ ควบคุมดูแล และให้บริการอุปกรณ์กีฬา
- งานสำรวจกิจกรรมและแหล่งท่องเที่ยว

โครงสร้างกองการศึกษา ศาสนาและวัฒนธรรม



ระดับ	ผู้อำนวยการท้องถิ่น			วิชาการ				ครู		พนักงานจ้าง		รวม
	ต้น	กลาง	สูง	ปฏิบัติกร	ชำนาญการ	ชำนาญการพิเศษ	เชี่ยวชาญ	คศ.๑	ชำนาญการ	ภารกิจ	ทั่วไป	
จำนวน	๑	-	-	-	๑	-	-	-	๗	๓	-	๑๑

โครงสร้างหน่วยตรวจสอบภายใน



๑๑.บัญชีแสดงการจัดคนลงสู่ตำแหน่งและการกำหนดเลขที่ตำแหน่งในส่วนราชการ

ที่	ชื่อ - สกุล	คุณวุฒิ	กรอบอัตรากำลังเดิม			กรอบอัตรากำลังใหม่			เงินเดือน			หมายเหตุ
			เลขที่ตำแหน่ง	ตำแหน่ง	ระดับ	เลขที่ตำแหน่ง	ตำแหน่ง	ระดับ	เงินเดือน	เงินประจำตำแหน่ง	เงินเพิ่มอื่นๆ/เงินค่าตอบแทน	
๑	นายเชาวน์ หายทุกข์	ปริญญาโท รัฐศาสตร มหาบัณฑิต	๓๓-๓-๐๐-๑๑๐๑-๐๐๑	นักบริหารงานท้องถิ่น (ปลัด อบต.)	กลาง	๓๓-๓-๐๐-๑๑๐๑-๐๐๑	นักบริหารงานท้องถิ่น (ปลัด อบต.)	กลาง	๔๗๘,๕๖๐ (๓๗,๑๓๐ X ๑๒)	๘๔,๐๐๐ (๗,๐๐๐ X ๑๒)	๘๔,๐๐๐ (๗,๐๐๐ X ๑๒)	๖๕๖,๕๖๐
๒	นายณัฐพงศ์ ปริญญา	ปริญญาโท รัฐศาสตร มหาบัณฑิต	๓๓-๓-๐๐-๑๑๐๑-๐๐๒	นักบริหารงานท้องถิ่น (รองปลัด อบต.)	ต้น	๓๓-๓-๐๐-๑๑๐๑-๐๐๒	นักบริหารงานท้องถิ่น (รองปลัด อบต.)	ต้น	๓๘๘,๔๐๐ (๓๒,๕๕๐ X ๑๒)	-	-	๔๒๐,๔๐๐
๓	นางนภาพร ถาคัตติ	ปริญญาโท/ รัฐศาสตร มหาบัณฑิต	๓๓-๓-๐๑-๒๑๐๑-๐๐๑	นักบริหารงานทั่วไป (หัวหน้าสำนักงานปลัด)	ต้น	๓๓-๓-๐๑-๒๑๐๑-๐๐๑	นักบริหารงานทั่วไป (หัวหน้าสำนักงานปลัด)	ต้น	๓๘๘,๔๐๐ (๓๒,๕๕๐ X ๑๒)	-	-	๔๒๐,๔๐๐
๔	นางฐานิษาพร เขียนแรง	ปริญญาโท/รัฐ ประศาสนศาสตร มหาบัณฑิต	๓๓-๓-๐๑-๓๑๐๑-๐๐๑	นักจัดการงานทั่วไป	ปฏิบัติ การ	๓๓-๓-๐๑-๓๑๐๑-๐๐๑	นักจัดการงานทั่วไป	ปฏิบัติ การ	๒๔๙,๒๕๐ (๒๐,๗๕๐ X ๑๒)	-	-	๒๔๙,๒๕๐
๕	น.ส.ทับทิม วงศ์ทะนะนา	ปริญญาโท/ รัฐศาสตร มหาบัณฑิต	๓๓-๓-๐๑-๓๑๐๒-๐๐๑	นักทรัพยากรบุคคล	ชำนาญ การ	๓๓-๓-๐๑-๓๑๐๒-๐๐๑	นักทรัพยากรบุคคล	ชำนาญ การ	๓๗๖,๐๘๐ (๓๑,๓๕๐ X ๑๒)	-	-	๓๗๖,๐๘๐
๖	นายศักดิ์สิทธิ์ ชัยเจริญ	ปริญญาตรี/ รัฐศาสตรบัณฑิต	๓๓-๓-๐๑-๓๑๐๓-๐๐๑	นักวิเคราะห์นโยบาย และแผน	ชำนาญ การ	๓๓-๓-๐๑-๓๑๐๓-๐๐๑	นักวิเคราะห์นโยบาย และแผน	ชำนาญ การ	๓๕๖,๑๖๐ (๒๙,๖๘๐ X ๑๒)	-	-	๓๕๖,๑๖๐
๗	น.ส.วิไลพร บุญโรจน์	ปริญญาตรี/ บริหารธุรกิจ/ การจัดการทั่วไป	๓๓-๓-๐๑-๓๑๐๓-๐๐๑	นักประชาสัมพันธ์	ชำนาญ การ	๓๓-๓-๐๑-๓๑๐๓-๐๐๑	นักประชาสัมพันธ์	ชำนาญ การ	๒๘๒,๖๐๐ (๒๓,๕๕๐ X ๑๒)	-	-	๒๘๒,๖๐๐
๘	น.ส.บุษบา ปิ่นศักดิ์	ปริญญาโท/ รัฐศาสตร มหาบัณฑิต	๓๓-๓-๐๑-๓๑๐๓-๐๐๑	นักพัฒนาชุมชน	ชำนาญ การ	๓๓-๓-๐๑-๓๑๐๓-๐๐๑	นักพัฒนาชุมชน	ชำนาญ การ	๓๗๖,๐๘๐ (๓๑,๓๕๐ X ๑๒)	-	-	๓๗๖,๐๘๐
๙	จำสันทนเกษม เขียนแรง	ปริญญาโท/รัฐ ประศาสนศาสตร มหาบัณฑิต	๓๓-๓-๐๑-๓๑๐๓-๐๐๑	นักป้องกันและ บรรเทาสาธารณภัย	ชำนาญ การ	๓๓-๓-๐๑-๓๑๐๓-๐๐๑	นักป้องกันและ บรรเทาสาธารณภัย	ชำนาญ การ	๓๘๒,๕๖๐ (๓๑,๘๘๐ X ๑๒)	-	-	๓๘๒,๕๖๐
๑๐	นางสุวรรณ บุญชื่น	ปวส.(การบัญชี)	๓๓-๓-๐๔-๕๑๐๑-๐๐๑	เจ้าพนักงานธุรการ	ชำนาญ งาน	๓๓-๓-๐๔-๕๑๐๑-๐๐๑	เจ้าพนักงานธุรการ	ชำนาญ งาน	๑๘๕,๑๖๐ (๑๕,๔๓๐ X ๑๒)	-	-	๑๘๕,๑๖๐

๑๑.บัญชีแสดงการจัดคนลงสู่ตำแหน่งและการทำงานตามเลขที่ตำแหน่งในส่วนราชการ

ที่	ชื่อ - สกุล	คุณวุฒิ	กรอบอัตรากำลังเดิม			กรอบอัตรากำลังใหม่			เงินเดือน			หมายเหตุ
			เลขที่ตำแหน่ง	ตำแหน่ง	ระดับ	เลขที่ตำแหน่ง	ตำแหน่ง	ระดับ	เงินเดือน	เงินประจำตำแหน่ง	เงินเพิ่มอื่นๆ/เงินค่าตอบแทน	
	ลูกจ้างประจำ											
๑๑	นางเยาวเรศ กมลสิงห์	ปริญญาตรี/ครุศาสตร์บัณฑิต/การศึกษาปฐมวัย	-	นักจัดการงานทั่วไป	-	-	นักจัดการงานทั่วไป	-	๒๓๖,๖๔๐ (๑๙,๗๒๐ x ๑๒)	-	-	๒๓๖,๖๔๐
	พนักงานจ้างตามภารกิจ											
๑๒	นายชัยชนะ ยะมงคล	ปริญญาตรีบริหารธุรกิจ/การจัดการทั่วไป	-	พนักงานขับเครื่องจักรกลขนาดเบา	-	-	พนักงานขับเครื่องจักรกลขนาดเบา	-	๑๒๑,๔๔๐ (๑๐,๑๒๐ x ๑๒)	-	-	๑๒๑,๔๔๐
๑๓	นายปฏิพล วิลละแสง	มัธยมศึกษาตอนปลาย	-	พนักงานขับรถยนต์	-	-	พนักงานขับรถยนต์	-	๑๑๒,๘๐๐ (๙,๔๐๐ x ๑๒)	-	-	๑๑๒,๘๐๐
๑๔	-	บวช/ปวส.	-	ผู้ช่วยเจ้าพนักงานป้องกันและบรรเทาสาธารณภัย	-	-	ผู้ช่วยเจ้าพนักงานป้องกันและบรรเทาสาธารณภัย	-	๑๑๒,๘๐๐ (๙,๔๐๐ x ๑๒)	-	-	๑๑๒,๘๐๐
	พนักงานจ้างทั่วไป											
๑๕	นายพานทอง ก่องสุข	มัธยมศึกษาตอนปลาย	-	คนงานทั่วไป	-	-	คนงานทั่วไป	-	๑๒๐,๐๐๐ (๑๐,๐๐๐ x ๑๒)	-	-	๑๒๐,๐๐๐
๑๖	นางชนิภรณ์ วงศ์ใหญ่	มัธยมศึกษาตอนปลาย	-	นักการภารโรง	-	-	นักการภารโรง	-	๑๒๐,๐๐๐ (๑๐,๐๐๐ x ๑๒)	-	-	๑๒๐,๐๐๐

๑๑.บัญชีแสดงการจัดเก็บลงผู้ตำแหน่งและผลการกำหนดเลขที่ตำแหน่งในส่วนราชการ

ที่	ชื่อ - สกุล	คุณวุฒิ	กรอบอัตราเก่าเดิม			กรอบอัตราเก่าสิ่งใหม่			เงินเดือน			หมายเหตุ
			เลขที่ตำแหน่ง	ตำแหน่ง	ระดับ	เลขที่ตำแหน่ง	ตำแหน่ง	ระดับ	เงินเดือน	เงินประจำตำแหน่ง	เงินเพิ่มอื่น/เงินค่าตอบแทน	
	กองคลัง											
๑๗	-	ปริญญาตรี/ บริหารธุรกิจ	๓๓-๓-๐๔-๒๑๒-๐๐๑	นักบริหารงานการคลัง (ผู้อำนวยการกองคลัง)	ต้น	๓๓-๓-๐๔-๒๑๒-๐๐๑	นักบริหารงานการคลัง (ผู้อำนวยการกองคลัง)	ต้น	๓๓๓,๖๐๐ (๒๖,๕๖๐ X ๑๒)	๕๒,๐๐๐ (๓,๕๐๐ X ๑๒)	-	๔๓๕,๖๐๐
๑๘	นางระอ อ้นทะ	ปริญญาตรี/ บริหารธุรกิจ	๓๓-๓-๐๔-๒๑๒-๐๐๑	นักวิชาการเงินและ บัญชี	ชำนาญ การ	๓๓-๓-๐๔-๒๑๒-๐๐๑	นักวิชาการเงินและ บัญชี	ชำนาญ การ	๓๓๓,๕๒๐ (๒๖,๕๖๐ X ๑๒)	-	-	๓๓๓,๕๒๐
๑๙	นางสาวประทุม ใจภักดิ์	ปวส.(การบัญชี)	๓๓-๓-๐๔-๒๑๒-๐๐๑	เจ้าพนักงาน การเงินและบัญชี	ชำนาญ งาน	๓๓-๓-๐๔-๒๑๒-๐๐๑	เจ้าพนักงานการเงิน และบัญชี	ชำนาญ งาน	๒๕๙,๓๖๐ (๒๐,๗๘๐ X ๑๒)	-	-	๒๕๙,๓๖๐
๒๐	นางณัฐมน ไชยจำเริญ	ปวส.(การตลาด)	๓๓-๓-๐๔-๒๑๒-๐๐๑	เจ้าพนักงานพัสดุ การ	ชำนาญ งาน	๓๓-๓-๐๔-๒๑๒-๐๐๑	เจ้าพนักงานพัสดุ	ชำนาญ งาน	๒๐๗,๗๒๐ (๑๗,๓๑๐ X ๑๒)	-	-	๒๐๗,๗๒๐
๒๑	-	ปวช./ปวส.	๓๓-๓-๐๔-๒๑๒-๐๐๑	เจ้าพนักงานจัดเก็บ รายได้	ปง./ชง.	๓๓-๓-๐๔-๒๑๒-๐๐๑	เจ้าพนักงานจัดเก็บ รายได้	ปง./ชง.	๑๑๓,๒๘๐ (๙,๕๕๐ X ๑๒)	-	-	๑๑๓,๒๘๐
	พนักงานจ้างตามภารกิจ											
๒๒	น.ส.สิริวารณ์ วงศ์ใหญ่	ปริญญาตรี บริหารธุรกิจ/ การจัดการทั่วไป	-	ผู้ช่วยเจ้าพนักงาน พัสดุ	-	-	ผู้ช่วยเจ้าพนักงาน พัสดุ	-	๑๕๐,๖๐๐ (๑๒,๕๕๐ X ๑๒)	-	-	๑๕๐,๖๐๐
๒๓	นายภคพล ศรีอ่อน	ปริญญาตรี รัฐ ศาสตรบัณฑิต	-	ผู้ช่วยเจ้าพนักงาน ธุรการ	-	-	ผู้ช่วยเจ้าพนักงาน ธุรการ	-	๑๓๘,๐๐๐ (๑๑,๕๐๐ X ๑๒)	-	-	๑๓๘,๐๐๐

๑๑.บัญชีแสดงการจัดคนลงสู่ตำแหน่งและการกำหนดเลขที่ตำแหน่งในส่วนราชการ

ที่	ชื่อ - สกุล	คุณวุฒิ	กรอบอัตราเก่าเดิม			กรอบอัตราเก่าสิ่งใหม่			เงินเดือน			หมายเหตุ
			เลขที่ตำแหน่ง	ตำแหน่ง	ระดับ	เลขที่ตำแหน่ง	ตำแหน่ง	ระดับ	เงินเดือน	เงินประจำตำแหน่ง	เงินเพิ่มอื่นๆ/เงินค่าตอบแทน	
	กองช่าง											
๒๔	-	ปริญญาตรี วิทยาศาสตร์ บัณฑิต/เทคโนโลยี ก่อสร้าง	๓๓-๓-๐๕-๒๑๑๓-๐๐๑	นักบริหารงานช่าง (ผู้อำนวยการ กองช่าง)	ต้น	๓๓-๓-๐๕-๒๑๑๓-๐๐๑	นักบริหารงานช่าง (ผู้อำนวยการกองช่าง)	ต้น	๔๐๒,๗๒๐ (๓๓,๕๖๐ X๑๒)	๔๒,๐๐๐ (๓,๕๐๐X๑๒)	-	๔๔๔,๗๒๐
๒๕	นายจิรโรจน์ กุณา	ปริญญาตรี วิทยาศาสตร์ บัณฑิต/เทคโนโลยี ก่อสร้าง	๓๓-๓-๐๕-๔๗๐๑-๐๐๑	นายช่างโยธา	ชำนาญ งาน	๓๓-๓-๐๕-๔๗๐๑-๐๐๑	นายช่างโยธา	ชำนาญ งาน	๒๗๕,๐๕๐ (๒๒,๙๒๐ X๑๒)	-	-	๒๗๕,๐๕๐
	พนักงานจ้างตามภารกิจ											
๒๖	นายศุภศตรา สุภานันท์	ปริญญาตรี วิทยาศาสตร์ บัณฑิต/เทคโนโลยี ก่อสร้าง	-	ผู้ช่วยนายช่างโยธา	-	-	ผู้ช่วยนายช่างโยธา	-	๑๕๐,๑๒๐ (๑๒,๕๑๐X๑๒)	-	-	๑๕๐,๑๒๐
๒๗	นายเอกพัฒน์ บัวผัด	ปวส.(ช่างไฟฟ้า)	-	ผู้ช่วยนายช่างไฟฟ้า	-	-	ผู้ช่วยนายช่างไฟฟ้า	-	๑๔๘,๔๕๐ (๑๒,๓๗๐ X๑๒)	-	-	๑๔๘,๔๕๐
๒๘	นางณัฏฐ์รัตน์ วงศ์ใหญ่	ปริญญาตรี/รัฐ ประศาสนศาสตร์	-	ผู้ช่วยเจ้าพนักงาน ธุรการ	-	-	ผู้ช่วยเจ้าพนักงาน ธุรการ	-	๑๓๑,๒๘๐ (๑๐,๙๕๐ X๑๒)	-	-	๑๓๑,๒๘๐
๒๙	-	ปวช./ปส.	-	ผู้ช่วยนายช่าง สำรวจ	-	-	ผู้ช่วยนายช่างสำรวจ	-	๑๓๘,๐๐๐ (๑๑,๕๐๐X๑๒)	-	-	๑๓๘,๐๐๐

๑๑.บัญชีแสดงการจัดคนลงสู่ตำแหน่งและการกำหนดเลขที่ตำแหน่งในส่วนราชการ

ที่	ชื่อ - สกุล	คุณวุฒิ	กรอบอัตราเก่าเดิม			กรอบอัตราเก่าถึงใหม่			เงินเดือน			หมายเหตุ
			เลขที่ตำแหน่ง	ตำแหน่ง	ระดับ	เลขที่ตำแหน่ง	ตำแหน่ง	ระดับ	เงินเดือน	เงินประจำตำแหน่ง	เงินเพิ่มขึ้น/เงินค่าตอบแทน	
๓๐	กองสาธารณสุขและสิ่งแวดล้อม	ปริญญาตรี สาธารณสุข ศาสตรบัณฑิต	๓๓-๓-๐๖-๒๑๐๔-๐๐๑	นักบริหารงาน สาธารณสุขและ สิ่งแวดล้อม (ผู้อำนวยการกอง สาธารณสุข)	ต้น	๓๓-๓-๐๖-๒๑๐๔-๐๐๑	นักบริหารงานสาธารณสุข (ผู้อำนวยการกอง สาธารณสุข)	ต้น	๓๙๓,๖๐๐ (๒๖,๕๖๐ X๑๒)	๔๒,๐๐๐ (๓,๕๐๐X๑๒)	-	๔๓๕,๖๐๐
๓๑	นางสาวกวิศวิชัย รมสุข	ปริญญาตรี พยาบาล ศาสตรบัณฑิต	๓๓-๓-๐๖-๓๖๐๑-๐๐๑	นักวิชาการ สาธารณสุข	ปฏิบัติ การ	๓๓-๓-๐๖-๓๖๐๑-๐๐๑	นักวิชาการสาธารณสุข	ปฏิบัติ การ	๒๐๓,๒๕๐ (๑๖,๙๕๐X๑๒)	-	-	๒๐๓,๒๕๐
๓๒	พนักงานสังคม น.ส.จิราพร ยะมงคล	ปวช/ พัฒนกรรม/ การบัญชี	-	ผู้ช่วยเจ้าพนักงาน ธุรการ	-	-	ผู้ช่วยเจ้าพนักงาน ธุรการ	-	๑๔๑,๕๕๐ (๑๑,๘๕๐ X๑๒)	-	-	๑๔๑,๕๕๐
๓๓	กองการศึกษา และวัฒนธรรม	ปริญญาโท/ บริหารการศึกษา	๓๓-๓-๐๘-๒๑๐๗-๐๐๑	นักบริหารงาน การศึกษา (ผู้อำนวยการกอง ศึกษาศาสนา และวัฒนธรรม)	ต้น	๓๓-๓-๐๘-๒๑๐๗-๐๐๑	นักบริหารงานการศึกษา (ผู้อำนวยการกอง ศึกษาศาสนา และวัฒนธรรม)	ต้น	๓๕๒,๗๒๐ (๒๘,๕๖๐ X๑๒)	๔๒,๐๐๐ (๓,๕๐๐X๑๒)	-	๓๙๔,๗๒๐
๓๔	นางอัญญา ยะมงคล	ปริญญาโท/ บริหารการศึกษา	๓๓-๓-๐๑-๓๘๐๓-๐๐๑	นักวิชาการศึกษา	ชำนาญ การ	๓๓-๓-๐๑-๓๘๐๓-๐๐๑	นักวิชาการศึกษา	ชำนาญ การ	๓๒๙,๗๖๐ (๒๗,๕๘๐ X๑๒)	-	-	๓๒๙,๗๖๐
๓๕	นางมาเรีน เผ่าโงมา	ปริญญาโท/ บริหารการศึกษา	๓๓-๓-๐๘-๖๖๐๐-๒๐๔	ครู	ชำนาญ การ	๓๓-๓-๐๘-๖๖๐๐-๒๐๔	ครู	ชำนาญ การ	๓๐๖,๑๒๐ (๒๕,๕๑๐ X๑๒)	๔๒,๐๐๐ (๓,๕๐๐ X๑๒)	-	๓๔๘,๑๒๐
๓๖	นางสุกัญญา ภาชนะ	ปริญญาตรี/ ศาสตรบัณฑิต/ การศึกษามัธยม	๓๓-๓-๐๘-๖๖๐๐-๒๐๕	ครู	ชำนาญ การ	๓๓-๓-๐๘-๖๖๐๐-๒๐๕	ครู	ชำนาญ การ	๒๙๘,๒๐๐ (๒๔,๘๕๐ X๑๒)	๔๒,๐๐๐ (๓,๕๐๐ X๑๒)	-	๓๔๐,๒๐๐

๑๑.บัญชีแสดงการจัดคณลงสู่ตำแหน่งและภาระกำหนดเลขที่ตำแหน่งในส่วนราชการ

ที่	ชื่อ - สกุล	คุณวุฒิ	กรอบอัตรากำลังเดิม			กรอบอัตรากำลังใหม่			เงินเดือน			หมายเหตุ
			เลขที่ตำแหน่ง	ตำแหน่ง	ระดับ	เลขที่ตำแหน่ง	ตำแหน่ง	ระดับ	เงินเดือน	เงินประจำตำแหน่ง	เงินเพิ่มอื่นๆ/เงินค่าตอบแทน	
๓๗	นางสาวอำพร บัวผัด	ปริญญาตรี/ ครุศาสตรบัณฑิต/ การศึกษาศาสตรบัณฑิต	๓๓-๓๐-๐๘ ๖๖๐๐ ๒๐๖	ครู	ชำนาญการ	๓๓-๓๐-๐๘ ๖๖๐๐ ๒๐๖	ครู	ชำนาญการ	๒๙๘,๐๘๐ (๒๔,๘๘๐ X ๑๒)	๔๒,๐๐๐ (๓,๕๐๐ X ๑๒)	-	๓๔๐,๐๘๐
๓๘	นางแจ่มจันทร์ วงศ์ใหญ่	ปริญญาตรี/ ครุศาสตรบัณฑิต/ การศึกษาศาสตรบัณฑิต	๓๓-๓๐-๐๘ ๖๖๐๐ ๒๐๗	ครู	ชำนาญการ	๓๓-๓๐-๐๘ ๖๖๐๐ ๒๐๗	ครู	ชำนาญการ	๒๙๓,๑๖๐ (๒๔,๔๓๐ X ๑๒)	๔๒,๐๐๐ (๓,๕๐๐ X ๑๒)	-	๓๓๕,๑๖๐
๓๙	นางวริษา วงศ์ประเสริฐ	ปริญญาตรี/ ครุศาสตรบัณฑิต/ การศึกษาศาสตรบัณฑิต	๓๓-๓๐-๐๘ ๖๖๐๐ ๒๐๘	ครู	ชำนาญการ	๓๓-๓๐-๐๘ ๖๖๐๐ ๒๐๘	ครู	ชำนาญการ	๓๐๓,๖๐๐ (๒๕,๓๐๐ X ๑๒)	๔๒,๐๐๐ (๓,๕๐๐ X ๑๒)	-	๓๔๕,๖๐๐
๔๐	นางพานี วงศ์ใหญ่	ปริญญาตรี/ ครุศาสตรบัณฑิต/ การศึกษาศาสตรบัณฑิต	๓๓-๓๐-๐๘ ๖๖๐๐ ๒๐๙	ครู	ชำนาญการ	๓๓-๓๐-๐๘ ๖๖๐๐ ๒๐๙	ครู	ชำนาญการ	๓๑๑,๔๐๐ (๒๕,๙๕๐ X ๑๒)	๔๒,๐๐๐ (๓,๕๐๐ X ๑๒)	-	๓๕๓,๔๐๐
๔๑	นางจันทรา สุบานงาม	ปริญญาโท/ บริหารการศึกษา	๓๓-๓๐-๐๘ ๖๖๐๐ ๒๑๐	ครู	ชำนาญการ	๓๓-๓๐-๐๘ ๖๖๐๐ ๒๑๐	ครู	ชำนาญการ	๒๘๕,๐๐๐ (๒๓,๗๕๐ X ๑๒)	๔๒,๐๐๐ (๓,๕๐๐ X ๑๒)	-	๓๒๗,๐๐๐
๔๒	นางขันตี กองสุข	ปริญญาตรี/ ครุศาสตรบัณฑิต/ การศึกษาศาสตรบัณฑิต	-	ผู้ดูแลเด็ก	-	-	ผู้ดูแลเด็ก	-	๑๗๐,๘๘๐ (๑๔,๒๔๐ X ๑๒)	-	-	๑๗๐,๘๘๐
๔๓	นางสุวิภา กองสุข	ปริญญาตรี/ ครุศาสตรบัณฑิต/ การศึกษาศาสตรบัณฑิต	-	ผู้ดูแลเด็ก	-	-	ผู้ดูแลเด็ก	-	๑๗๐,๘๘๐ (๑๔,๒๔๐ X ๑๒)	-	-	๑๗๐,๘๘๐
๔๔	นางจันทรา ปิ่นศักดิ์	ปริญญาตรี/ ครุศาสตรบัณฑิต/ การศึกษาศาสตรบัณฑิต	-	ผู้ดูแลเด็ก	-	-	ผู้ดูแลเด็ก	-	๑๗๐,๘๘๐ (๑๔,๒๔๐ X ๑๒)	-	-	๑๗๐,๘๘๐
๔๕	หน่วยตรวจสอบภายใน	บริหารธุรกิจ	๓๓-๓๐-๑๒-๓๒๐๕-๐๐๑	นักวิชาการตรวจสอบภายใน	ชำนาญการ	๓๓-๓๐-๑๒-๓๒๐๕-๐๐๑	นักวิชาการตรวจสอบภายใน	ชำนาญการ	๒๘๒,๖๐๐ (๒๓,๕๕๐ X ๑๒)	-	-	๒๘๒,๖๐๐

๑๒. แนวทางการพัฒนาข้าราชการหรือพนักงานส่วนท้องถิ่น

องค์การบริหารส่วนตำบลภูซางกำหนดแนวทางการพัฒนาของพนักงานส่วนตำบล ลูกจ้างประจำ พนักงานครู และพนักงานจ้าง ทุกระดับ โดยมุ่งเน้นไปที่พัฒนาเพื่อเพิ่มพูนความรู้ ทักษะ ทักษะที่ดีมีคุณธรรมและจริยธรรม อันจะให้การปฏิบัติหน้าที่ราชการมีประสิทธิภาพ เกิดประสิทธิผล การพัฒนานอกจากการพัฒนาความรู้ทั่วไปในการปฏิบัติงาน เสริมความรู้และทักษะในแต่ละตำแหน่ง ด้านการบริหาร ด้านคุณสมบัติส่วนตัวและด้านอื่น ๆ ที่จำเป็นแล้ว องค์การบริหารส่วนตำบลภูซาง ยังตระหนักเป็นอย่างยิ่งที่จะพัฒนาบุคลากรในสังกัดให้พัฒนาตามนโยบายของรัฐ

การพัฒนาข้าราชการหรือพนักงานส่วนท้องถิ่น ข้าราชการครู บุคลากรทางการศึกษา ลูกจ้าง และพนักงานจ้าง นอกจากจะพัฒนาด้านความรู้ทั่วไปในการปฏิบัติงาน ด้านความรู้และทักษะเฉพาะของงานในแต่ละตำแหน่ง ด้านการบริหาร ด้านคุณสมบัติส่วนตัว และด้านคุณธรรมและจริยธรรมแล้ว องค์การปกครองส่วนท้องถิ่นต้องตระหนักถึงการพัฒนาตามนโยบายของรัฐบาล จังหวัด ประกอบด้วย เช่น การพัฒนาไปสู่ Thailand ๔.๐ ดังนั้น เทศบาลตำบลแม่ใจ จึงจำเป็นต้องพัฒนาระบบราชการส่วนท้องถิ่นไปสู่ยุค ๔.๐ เช่นกัน โดยกำหนดแนวทางการพัฒนาบุคลากรเพื่อส่งเสริมการทำงานโดยยึดหลักธรรมาภิบาล เพื่อประโยชน์สุขของประชาชนเป็นหลัก กล่าวคือ

๑. เป็นองค์การบริหารส่วนตำบลที่เปิดกว้างและเชื่อมโยงกัน ต้องมีความเปิดเผยโปร่งใสในการทำงาน โดยบุคคลภายนอกสามารถเข้าถึงข้อมูลข่าวสารของทางราชการหรือมีการแบ่งปันข้อมูลซึ่งกันและกัน และสามารถเข้ามาตรวจสอบการทำงานได้ตลอดจนเปิดกว้างให้กลไกหรือภาคส่วนอื่น ๆ ภาคเอกชน ภาคประชาสังคม ได้เข้ามามีส่วนร่วมและโอนถ่ายภารกิจที่ภาครัฐไม่ควรดำเนินการเองออกไปให้แก่ภาคส่วนอื่น ๆ เป็นผู้รับผิดชอบดำเนินการแทน โดยการจัดระเบียบความสัมพันธ์ในเชิงโครงสร้างให้สอดคล้องกับการทำงานในแนวระนาบในลักษณะของเครือข่ายมากกว่าตามสายการบังคับบัญชาในแนวตั้ง ขณะเดียวกันก็ยังคงเชื่อมโยงการทำงานภายในภาครัฐด้วยกันเองให้มีเอกภาพและสอดคล้องประสานกัน ไม่ว่าจะเป็นราชการบริหารส่วนกลาง ส่วนภูมิภาคและส่วนท้องถิ่นด้วยกันเอง

๒. องค์การบริหารส่วนตำบลจะยึดประชาชนเป็นศูนย์กลาง ต้องทำงานในเชิงรุกและมองไปข้างหน้า โดยตั้งคำถามกับตนเองเสมอว่า ประชาชนจะได้อะไร มุ่งเน้นแก้ไขปัญหาความต้องการและตอบสนองความต้องการของประชาชน โดยไม่ต้องรอให้ประชาชนเข้ามาติดต่อขอรับบริการหรือร้องขอความช่วยเหลือจากองค์กรปกครองส่วนท้องถิ่นรวมทั้งใช้ประโยชน์จากข้อมูลของทางราชการและระบบดิจิทัลสมัยใหม่ในการจัดบริการสาธารณะที่ตรงกับ ความต้องการของประชาชน พร้อมทั้งอำนวยความสะดวกโดยมีการเชื่อมโยงกันเองของทุกส่วนราชการเพื่อให้บริการต่าง ๆ สามารถเสร็จสิ้นในจุดเดียว ประชาชนสามารถเรียกใช้บริการขององค์กรปกครองส่วนท้องถิ่นได้ตลอดเวลาตามความต้องการและผ่านการติดต่อได้หลายช่องทางผสมผสานกัน ไม่ว่าจะเป็นมาติดต่อด้วยตนเอง อินเทอร์เน็ต เว็บไซต์ โซเชียลมีเดีย หรือแอปพลิเคชันทางโทรศัพท์มือถือ เป็นต้น

๓. องค์กรที่มีขีดสมรรถนะสูงและทันสมัย ต้องทำงาน อย่างเตรียมการณไว้ล่วงหน้ามีการ วิเคราะห์ความเสี่ยง สร้างนวัตกรรมหรือความคิดริเริ่มและประยุกต์องค์ความรู้ ในแบบสหสาขาวิชาเข้ามาใช้ ในการตอบโต้กับโลกแห่งการเปลี่ยนแปลงอย่างฉับพลัน เพื่อสร้างคุณค่ามีความยืดหยุ่นและความสามารถในการ ตอบสนองกับสถานการณ์ต่าง ๆ ได้อย่างทันเวลาตลอดจนเป็นองค์กรที่มีขีดสมรรถนะสูง และปรับตัวเข้าสู่ สภาพความเป็นสำนักงานสมัยใหม่ รวมทั้งทำให้บุคลากรมีความผูกพันต่อการปฏิบัติราชการ และปฏิบัติ หน้าที่ได้อย่างเหมาะสมกับบทบาทของตน

๔. การกำหนดแนวทางการพัฒนาทักษะด้านดิจิทัล ให้ถือปฏิบัติตามหนังสือสำนักงาน ก.พ. ที่ นร ๑๐๑๓.๔/๔๒ ลงวันที่ ๕ พฤษภาคม ๒๕๖๓ เรื่อง เครื่องมือสำรวจทักษะด้านดิจิทัลของข้าราชการและ บุคลากรภาครัฐด้วยตนเอง (Digital Government Skill Self-Assessment) โดยให้องค์กรปกครองส่วน ท้องถิ่นใช้เป็นแนวทางการพัฒนาทักษะด้านดิจิทัลของข้าราชการและบุคลากรภาครัฐเพื่อปรับเปลี่ยนเป็น รัฐบาลดิจิทัล ตามมติคณะรัฐมนตรีในการประชุมเมื่อวันที่ ๒๖ กันยายน ๒๕๖๐

ทั้งนี้ในการพัฒนาบุคลากรในสังกัดองค์การบริหารส่วนตำบลภูซาง ตามแนวทางข้างต้นนั้น กำหนดให้ทุกตำแหน่ง ได้มีโอกาสที่จะได้รับการพัฒนา ในช่วงระยะเวลาตามแผนอัตรากำลัง ๓ ปี ซึ่งวิธีการ พัฒนา อาจใช้วิธีการใดวิธีการหนึ่ง เช่น การปฐมนิเทศ การฝึกอบรม การศึกษาหรือดูงาน การประชุมเชิง ปฏิบัติการ ฯลฯ ประกอบในการพัฒนาพนักงานส่วนตำบล เพื่อให้งานเป็นไปอย่างมีประสิทธิภาพและ ประสิทธิภาพบังเกิดผลดีต่อประชาชนและท้องถิ่น ซึ่งการพัฒนาแรกจะเน้นที่การพัฒนาพื้นฐานการปฏิบัติงาน พื้นฐานของพนักงานที่จำเป็นต่อการปฏิบัติราชการ เช่น

- ✓ การบริหารโครงการ
- ✓ การให้บริการ
- ✓ การวิจัย
- ✓ ทักษะการติดต่อสื่อสาร
- ✓ การเขียนหนังสือราชการ
- ✓ การใช้เทคโนโลยีสมัยใหม่ เช่น การใช้โปรแกรมคอมพิวเตอร์ต่างๆ เป็นต้น

ส่วนการพัฒนาพฤติกรรมกรปฏิบัติราชการ องค์กรบริหารส่วนตำบลภูซางเล็งเห็นว่า มี ความสำคัญอย่างยิ่ง เนื่องจากว่า บุคลากรที่มาดำรงตำแหน่ง ในสังกัดนั้น มีที่มาของแต่ละคนไม่เหมือนกัน ต่างสถานที่ ต่างภาค ต่างภาษาถิ่น ดังนั้น ในการพัฒนาพฤติกรรมกรปฏิบัติราชการ จึงมีความสำคัญและ จำเป็นอย่างยิ่ง ประกอบกับพฤติกรรมปฏิบัติราชการเป็นคุณลักษณะร่วมของพนักงานส่วนตำบลทุกคนที่พึงมี เป็นการหล่อหลอมให้เกิดพฤติกรรมและค่านิยมพึงประสงค์ร่วมกัน เพื่อให้เกิดประโยชน์สูงสุดกับองค์การ บริหารส่วนตำบลภูซาง ประกอบด้วย

- ✓ การมุ่งผลสัมฤทธิ์
- ✓ การยึดมั่นในความถูกต้องชอบธรรมและจริยธรรม
- ✓ การเข้าใจในองค์กรและระบบงาน
- ✓ การบริการเป็นเลิศ
- ✓ การทำงานเป็นทีม

แนวทางการพัฒนา ได้แก่

๑ จัดส่งบุคลากรในสังกัดเข้ารับการฝึกอบรม หรือการประชุมสัมมนาหรือการประชุมเชิงปฏิบัติการตามหน่วยงานต่าง ๆ โดยเฉพาะการฝึกอบรมตามสายงานของแต่ละตำแหน่งกับสถาบันพัฒนาบุคลากรท้องถิ่น กรมส่งเสริมการปกครองท้องถิ่น การเข้ารับการฝึกอบรมที่หน่วยงานของรัฐหรือสถาบันการศึกษาจัดขึ้น เพื่อพัฒนาทักษะความสามารถของบุคลากรให้สามารถปฏิบัติหน้าที่ได้อย่างมีประสิทธิภาพและประสิทธิผล

๒ จัดให้มีการฝึกอบรมหรือการประชุมสัมมนาบุคลากรในสังกัด โดยองค์การบริหารส่วนตำบลภูซาง เป็นผู้จัดอบรมเอง เพื่อเพิ่มทักษะความรู้ความสามารถในการปฏิบัติงานเฉพาะด้านหรือเฉพาะสายงานของบุคลากร

๓ จัดให้มีการศึกษาดูงานขององค์การปกครองส่วนท้องถิ่นอื่น หรือหน่วยงานทั้งภาครัฐและภาคเอกชนที่เป็นแบบอย่างที่ดีในการบริหารจัดการท้องถิ่นในด้านต่าง ๆ เพื่อให้บุคลากรนำความรู้และประสบการณ์ที่ได้รับมาปรับใช้ในการปฏิบัติงาน

๔ ส่งเสริมให้บุคลากรได้รับการศึกษาในระดับที่สูงขึ้นเพื่อพัฒนาตนเอง สามารถนำความรู้มาพัฒนากับการปฏิบัติงานได้

๕ ส่งเสริมและสนับสนุนบุคลากรให้ตระหนักถึงการให้บริการประชาชนด้วยความรวดเร็ว อำนวยความสะดวกและลดขั้นตอนการให้บริการประชาชน เพื่อให้ประชาชนหรือผู้รับบริการได้รับความพึงพอใจจากการให้บริการของเจ้าหน้าที่

๖ ส่งเสริมและสนับสนุนให้บุคลากรพัฒนาองค์ความรู้ในวิชาชีพของตนเองอย่างต่อเนื่องผ่านการศึกษทั้งในระบบและนอกระบบ เพื่อให้บุคลากรได้รับความรู้ความสามารถประยุกต์ใช้ความรู้ในการปฏิบัติงานให้มีประสิทธิภาพและประสิทธิผลยิ่งขึ้นและส่งเสริมให้หน่วยงานเป็นองค์กรแห่งการเรียนรู้ต่อไป

หลักสูตรการพัฒนา ได้แก่

- ๑ หลักสูตรความรู้พื้นฐานในการปฏิบัติราชการ
- ๒ หลักสูตรการพัฒนาเกี่ยวกับงานในหน้าที่รับผิดชอบ
- ๓ หลักสูตรความรู้และทักษะเฉพาะของงานในแต่ละตำแหน่ง
- ๔ หลักสูตรด้านการบริหารจัดการ
- ๕ หลักสูตรด้านคุณธรรมและจริยธรรม

๑๓. ประกาศคุณธรรม จริยธรรมของข้าราชการหรือพนักงานส่วนท้องถิ่น

องค์การบริหารส่วนตำบลภูซาง ได้ประกาศคุณธรรมจริยธรรมของข้าราชการพนักงานส่วนตำบลและลูกจ้าง เพื่อให้ข้าราชการ พนักงาน และลูกจ้าง ยึดถือเป็นแนวปฏิบัติ และให้ข้าราชการ พนักงาน และลูกจ้างขององค์การบริหารส่วนตำบลภูซาง มีหน้าที่ดำเนินการให้เป็นไปตามกฎหมายเพื่อรักษาประโยชน์ส่วนรวมและเทศบาลิ อำนาจความสะดวกและให้บริการแก่ประชาชนตามหลักธรรมาภิบาล โดยจะต้องยึดมั่นในค่านิยมหลักของมาตรฐานจริยธรรม ดังนี้

- ๑) การยึดมั่นในคุณธรรมและจริยธรรม
- ๒) การมีจิตสำนึกที่ดี ซื่อสัตย์ สุจริต และรับผิดชอบ
- ๓) การยึดถือประโยชน์ของประเทศไทยเหนือกว่าประโยชน์ส่วนตน และไม่ผลประโยชน์ทับซ้อน
- ๔) การยืนหยัดทำในสิ่งที่ถูกต้อง เป็นธรรม และถูกกฎหมาย
- ๕) การให้บริการแก่ประชาชนด้วยความรวดเร็ว มีอัธยาศัย และไม่เลือกปฏิบัติ
- ๖) การให้ข้อมูลข่าวสารแก่ประชาชนอย่างครบถ้วน ถูกต้อง และไม่บิดเบือนข้อเท็จจริง
- ๗) การมุ่งผลสัมฤทธิ์ของงาน รักษามาตรฐาน มีคุณภาพโปร่งใส และตรวจสอบได้
- ๘) การยึดมั่นในระบอบประชาธิปไตยอันมีพระมหากษัตริย์ทรงเป็นประมุข
- ๙) การยึดมั่นในหลักจรรยาวิชาชีพขององค์กร

ทั้งนี้ การฝ่าฝืนหรือไม่ปฏิบัติตามมาตรฐานทางจริยธรรม ให้ถือว่าเป็นการกระทำผิดทางวินัย

ภาคผนวก

๑. การจัดทำแผนอัตรากำลังสามปี

- ๑.๑ คำสั่งแต่งตั้งคณะกรรมการจัดทำแผนอัตรากำลัง
- ๑.๒ การแจ้งเชิญประชุมคณะกรรมการจัดทำแผนอัตรากำลัง
- ๑.๓ การลงชื่อกรรมการผู้เข้าร่วมประชุม
- ๑.๔ รายงานการประชุมคณะกรรมการจัดทำแผนอัตรากำลัง
- ๑.๕ แผนอัตรากำลังได้จัดทำประกาศโดย นาย อปท.ลงนามในประกาศ
- ๑.๖ ในประกาศแผนอัตรากำลังระบุมติ ก.จังหวัดครั้งที่เห็นชอบอย่างชัดเจน



ประกาศองค์การบริหารส่วนตำบลภูซาง
เรื่อง ประกาศใช้แผนอัตรากำลัง ๓ ปี ประจำปีงบประมาณ ๒๕๖๔ - ๒๕๖๖
ฉบับปรับปรุง ครั้งที่ ๓/๒๕๖๖

อาศัยอำนาจตามประกาศคณะกรรมการพนักงานส่วนตำบลจังหวัดพะเยา เรื่อง หลักเกณฑ์และเงื่อนไขเกี่ยวกับการบริหารงานบุคคลขององค์การบริหารส่วนตำบล ลงวันที่ ๒๔ ตุลาคม ๒๕๔๕ และแก้ไขเพิ่มเติมจนถึงฉบับที่ ๑๘ พ.ศ. ๒๕๕๓ หมวด ๒ ข้อ ๑๓ การกำหนดประเภท จำนวนและอัตรากำลัง และข้อ ๒๒๖ ข้อ ๒๒๗ แห่งประกาศคณะกรรมการพนักงานส่วนตำบลจังหวัดพะเยา เรื่อง หลักเกณฑ์และเงื่อนไขเกี่ยวกับโครงสร้างการแบ่งส่วนราชการ วิธีการบริหารและการปฏิบัติงานของพนักงานส่วนตำบล และกิจการอันเกี่ยวกับการบริหารงานบุคคลในองค์การบริหารส่วนตำบล (ฉบับที่ ๒) พ.ศ. ๒๕๖๓ ลงวันที่ ๑๘ ธันวาคม ๒๕๖๓ และข้อ ๒๓๓ ข้อ ๒๓๔ แห่งประกาศคณะกรรมการพนักงานส่วนตำบลจังหวัดพะเยา เรื่อง ประกาศกำหนดกอง สำนัก หรือส่วนราชการที่เรียกชื่ออย่างอื่นขององค์การบริหารส่วนตำบล พ.ศ. ๒๕๖๓ ลงวันที่ ๑๘ ธันวาคม ๒๕๖๓ ประกอบกับมติคณะกรรมการพนักงานส่วนตำบลจังหวัดพะเยา ในการประชุมครั้งที่ ๒ / ๒๕๖๖ เมื่อวันที่ ๒๑ กุมภาพันธ์ ๒๕๖๖ ได้เห็นชอบให้องค์การบริหารส่วนตำบลภูซางประกาศกำหนดโครงสร้างส่วนต่าง ๆ ไปแล้วนั้น

องค์การบริหารส่วนตำบลภูซาง อำเภอภูซาง จังหวัดพะเยา จึงขอประกาศใช้แผนอัตรากำลัง ๓ ปี (ฉบับปรับปรุงครั้งที่ ๓/๒๕๖๖) ประจำปีงบประมาณ ๒๕๖๔ - ๒๕๖๖ โดยมีผลบังคับใช้ ตั้งแต่วันที่ ๒๘ เดือน กุมภาพันธ์ พ.ศ. ๒๕๖๖ เป็นต้นไป

ประกาศ ณ วันที่ ๒๘ เดือน กุมภาพันธ์ พ.ศ. ๒๕๖๖

(ลงชื่อ)

(นายวรารุธ เผ่าใจมา)

นายกองค์การบริหารส่วนตำบลภูซาง